



# MODEL P3000 MANUAL DEL PROPIETARIO



Stoeger Silah A.Ş.

Accokeek, Maryland 20607  
[www.StoegerIndustries.com](http://www.StoegerIndustries.com)

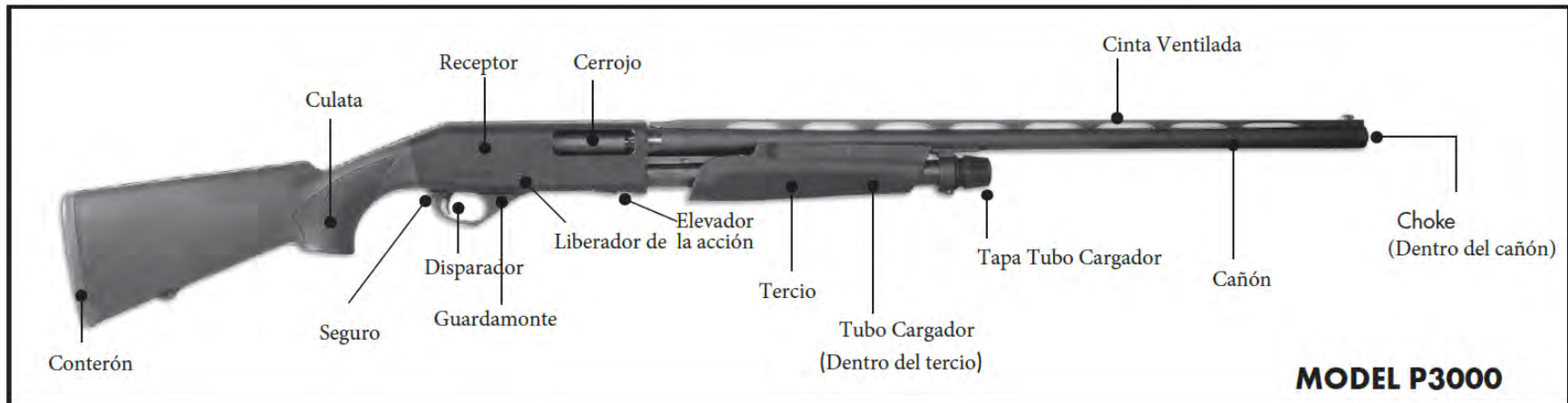
# ÍNDICE

1. Introducción
2. Reglas de Seguridad
3. Ensamblaje
4. Munición y Carga
6. Disparo de la Escopeta
7. Descarga de la Escopeta
7. Desensamble de la Escopeta
9. Re-ensamblaje del Arma
10. Pruebas de Funcionamiento
11. Mantenimiento
13. Diagramas de Piezas

## 1. INTRODUCCIÓN

Gracias por comprar la escopeta Stoeger Modelo P3000. Ha sido diseñada y construida para proporcionar un uso libre de problemas. La comprensión profunda de su operación, cuidado y mantenimiento mejorará su seguridad y rendimiento. Por favor tome el tiempo de leer y entender la información de este manual.

**ADVERTENCIA:** Este manual contiene advertencias importantes que deben entenderse antes de usar el arma



La Stoeger P3000 es una escopeta de acción de bomba con recámara para aceptar cartuchos de calibre 12 de hasta 3”.

# PRÁCTICAS DE SEGURIDAD

## ADVERTENCIA

**UN ARMA TIENE EL POTENCIAL DE QUITARLE LA VIDA A USTED O A OTRA PERSONA. SEA CUIDADOSO CON TODAS LAS ARMAS DE FUEGO, UN ACCIDENTE CASI SIEMPRE ES RESULTADO DE NO SEGUIR LAS NORMAS BÁSICAS DE SEGURIDAD.**

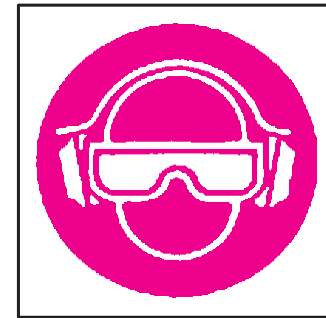
## REGLAS DE SEGURIDAD

**Por favor, lee esto antes de manejar tu arma de fuego.**

Las siguientes normas de seguridad son un recordatorio importante de que la seguridad con armas de fuego es **TU** responsabilidad. Las armas de fuego pueden ser peligrosas y causar daños a la propiedad, lesiones graves o la muerte si se manejan de forma incorrecta.

1. Trate siempre toda arma como **si estuviera cargada**.
2. **Nunca apunte** un arma a nadie ni en una dirección insegura.
3. **Nunca entregue ni reciba un arma** a menos que la acción esté abierta y el arma descargada.
4. Mantenga el **seguro manual aplicado** y el **dedo fuera del disparador** mientras manipula, carga o descarga.
5. Antes de manejar o cargar cualquier arma que **no te resulte familiar**, asegúrate de **entender cómo funciona**. La falta de familiaridad puede causar accidentes graves. Asiste a un curso de formación certificado sobre cualquier arma que planees usar o con la que no estés suficientemente familiarizado con él.
6. Use solo munición de fábrica que **coincida** con el calibre del arma de fuego.

7. Antes de cargar, **abra el cerrojo** y verifique que el cañón esté libre de obstrucciones.
8. **Esté seguro** de su objetivo y de lo que hay detrás de él.
9. Mantenga el dedo **fuera del gatillo** hasta que sus miras estén sobre el objetivo.
10. Mantenga siempre manos y pies **alejados de la boca del cañón** de cualquier arma cargada.
11. **Use protección auditiva y ocular** cuando dispare su arma de fuego o cuando observe en el campo de tiro.



12. Guarde armas y municiones **por separado y fuera del alcance de los niños**.
13. Evite el **uso de alcohol** antes y durante las actividades de tiro.
14. Disparar armas en zonas mal ventiladas, limpiar armas o manipular munición **puede resultar** en exposición al plomo, una sustancia conocida por estar asociada a defectos de nacimiento, daños reproductivos y otras lesiones graves. **Tenga ventilación adecuada en todo momento**. Lávate bien las manos después de la exposición.

# PROCEDIMIENTO DE ENSAMBLE

Antes de iniciar el ensamble, verifique que el seguro de pasador transversal, ubicado en el guardamonte, se encuentre en la posición de “SEGURO”. El anillo rojo que indica la posición de disparo no debe ser visible.

1. Retire de la caja el conjunto culata-receptor-guardamanos y el conjunto del cañón.



2. Desenrosque la tapa del cargador tubular, girándola en sentido contrario a las manecillas del reloj (hacia la izquierda) (fig. 1).

3. Con el cerrojo y el guardamanos en posición adelantada, instale el cañón en el receptor, asegurándose de que el anillo del cañón se acople correctamente sobre el tubo del cargador (fig. 2).



4. Enrosque la tapa del tubo cargador hasta que quede ajustada manualmente (fig. 3).

5. Verifique que el cañón quede completamente asentado contra el receptor. Una vez correctamente ensamblado y ajustado, el cañón no debe presentar juego ni movimiento.

## ADVERTENCIA

**Antes de realizar cualquier operación con el arma de fuego, verifique visual y físicamente la recámara, el elevador y el cargador, asegurándose de que no exista munición en el arma.**



Confirme que el seguro esté colocado en la posición de “SEGURO”. Cerciérese de que la recámara y el cañón se encuentren libres de obstrucciones. Mantenga siempre la boca del arma apuntando en una dirección segura. Compruebe que la munición sea del calibre y longitud correctos para el arma. No introduzca el dedo ni ningún objeto dentro del guardamonte. El incumplimiento de estas medidas de seguridad puede ocasionar lesiones graves o la muerte.



## Munición y Carga

### MUNICIÓN:

La escopeta Stoeger P3000 está calibrada para calibre 12. Ha sido diseñada para disparar cartuchos de 2 ¾" (70 mm) a 3" (76 mm), tanto con perdigón de plomo como de acero. No se recomienda el uso de choques Full ni Improved Modified con munición de acero.

**ADVERTENCIA:** Nunca utilice cartuchos cuya longitud de vaina exceda la longitud de la recámara, ya que esto puede causar daños graves, lesiones o la muerte.

**ADVERTENCIA:** Utilice exclusivamente munición nueva cargada de fábrica. El uso de munición recargada anula la garantía del fabricante.

### CARGA

#### (MÉTODO INDIRECTO)

**PRECAUCIÓN:** Asegúrese de que el arma esté descargada antes de continuar.

Para cargar cartuchos en el cargador, el seguro debe estar activado y el martillo montado (acción cerrada). Para montar el martillo, presione hacia arriba la palanca liberadora de la acción, lleve el guardamanos completamente hacia atrás y luego completamente hacia adelante.

1. Con la acción cerrada y el martillo montado, voltee el arma para que la abertura inferior del receptor quede accesible (fig. 4).

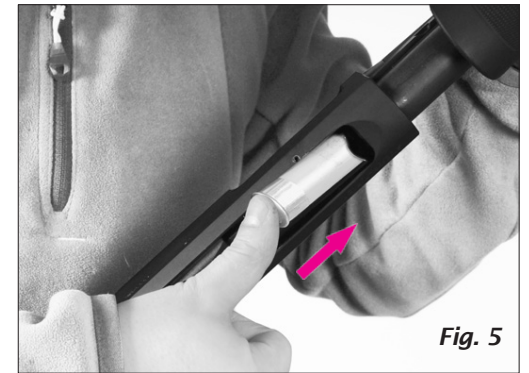
2. Introduzca un cartucho en la abertura e insértelo dentro del tubo del cargador (fig. 5) hasta que el retenedor del cartucho lo capture automáticamente y lo mantenga en su posición. Repita el procedimiento hasta



llenar el cargador. El cargador calibre 12 tiene capacidad para cuatro cartuchos de 3" (76 mm) o de 2 ¾" (70 mm). Para cumplir con las leyes y reglamentos federales y/o locales vigentes, la escopeta P3000 se suministra con un tapón limitador, el cual reduce la capacidad del cargador a dos cartuchos.

La escopeta no se encuentra lista para disparar hasta que un cartucho sea introducido en la recámara conforme al siguiente procedimiento:

3. Presione hacia arriba la palanca liberadora de la acción y lleve el guardamanos completamente hacia atrás (figs. 6 y 7) para abrir la acción. Un cartucho será liberado del cargador hacia el elevador y se introducirá en la recámara al cerrar la acción desplazando el guardamanos completamente hacia adelante. La recámara queda ahora cargada.



## ADVERTENCIA

El arma disparará si el seguro se coloca en la posición de “DISPARO” y se acciona el disparador. Observe en todo momento las normas de seguridad.

De ser necesario, puede introducirse un cartucho adicional en el cargador.

## MÉTODO DE CARGA DIRECTA

**PRECAUCIÓN:** Asegúrese de que el arma esté descargada antes de continuar.

1. Presione hacia arriba la palanca liberadora de la acción y lleve el guardamanos completamente hacia atrás para abrir la acción (fig. 8). Introduzca un cartucho directamente por la ventana de expulsión hacia el interior del receptor (fig. 9) y cierre la acción desplazando el guardamanos hacia adelante (fig. 10). La recámara queda cargada.



2. Voltee el arma para acceder a la abertura inferior del receptor (fig. 11).



3. Introduzca los cartuchos en el tubo del cargador (figs. 12 y 13) hasta que el retenedor los asegure automáticamente. Repita el procedimiento hasta llenar el cargador. Para cumplir con la normatividad vigente, el arma se entrega con un limitador de capacidad a dos cartuchos.



# DISPARO DE LA ESCOPETA

## ADVERTENCIA

Observe todas las prácticas de seguridad indicadas al inicio de este manual.

1. Con un cartucho en la recámara, mueva el botón del seguro a la posición de “fuego”.
2. Coloque el dedo sobre el disparador y presiónelo hacia atrás para disparar el arma.
3. Después del disparo, la acción se desbloqueará automáticamente.
4. Al deslizar el guardamanos completamente hacia atrás, se extraerá y expulsará el cartucho disparado y se liberará un cartucho del cargador hacia el elevador.
5. Al mover el guardamanos completamente hacia adelante, se introducirá el siguiente cartucho en la recámara para su disparo.
6. El disparador debe liberarse y permitir que se restablezca antes de que pueda efectuarse el siguiente disparo.
7. Al presionar nuevamente el disparador, se disparará el cartucho alojado en la recámara, y este ciclo puede repetirse hasta que todos los cartuchos cargados en la escopeta hayan sido disparados.
8. Después de disparar: Abra la acción deslizando el guardamanos hacia atrás, coloque el seguro en la posición “activado”, y verifique visual y físicamente la recámara, el elevador y el cargador para asegurarse de que el arma esté completamente descargada.

# DESCARGA DEL ARMA DE FUEGO

## ADVERTENCIA

Asegúrese de que el seguro esté en la posición “activado” (seguro). Todos los procedimientos de seguridad indicados al inicio de este manual deben cumplirse estrictamente. Mantenga siempre el cañón apuntando en una dirección segura y, durante estas operaciones, mantenga los dedos alejados del disparador.

1. Presione la palanca de liberación de la acción y manténgala presionada. Al deslizar el guardamanos completamente hacia atrás, se extraerá el cartucho alojado en la recámara y se expulsará a través de la ventana de expulsión. Asimismo, se liberará un cartucho del cargador hacia el elevador.
2. Al deslizar el guardamanos completamente hacia adelante, se introducirá en la recámara el cartucho que se encuentra sobre el elevador.
3. Repita este ciclo hasta que todos los cartuchos del cargador hayan sido liberados y expulsados.
4. Abra la acción y vuelva a comprobar visual y físicamente la recámara, el elevador y el cargador para asegurarse de que el arma esté completamente descargada.

**PRECAUCIÓN:** Asegúrese de que los cartuchos expulsados no caigan sobre una superficie dura. Limpie los cartuchos expulsados antes de volver a cargarlos en un arma de fuego.

# MÉTODO ALTERNATIVO DE DESCARGA

## ADVERTENCIA

Asegúrese de que el seguro esté en la posición “**activado**” (**seguro**). Todos los procedimientos de seguridad indicados al inicio de este manual deben cumplirse estrictamente. Mantenga siempre el cañón apuntando en una dirección segura y, durante estas operaciones, mantenga los dedos alejados del disparador.

Este método de descarga puede utilizarse si la recámara está vacía, la acción (cerrojo) está cerrada y el tubo del cargador se encuentra cargado.

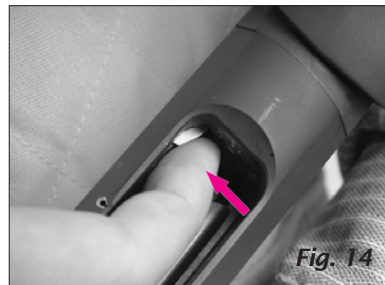


Fig. 14

1. Con la recámara vacía y la acción cerrada, coloque la escopeta boca abajo y, mientras empuja el elevador hacia abajo, presione el extremo frontal del retenedor del cartucho con el dedo índice de la mano derecha (fig. 14).
2. El cartucho del cargador será expulsado del tubo por la presión del resorte y podrá retirarse manualmente.

**PRECAUCIÓN:** El resorte del cargador, cuando está completamente comprimido, puede generar la fuerza suficiente para causar lesiones durante el proceso de descarga. Extreme precauciones al descargar el cargador.

**NOTA:** El retenedor del elevador debe presionarse una vez por cada cartucho que deba extraerse del cargador.

## ADVERTENCIA

Verifique visual y manualmente la recámara y el cargador para asegurarse de que el arma esté completamente descargada.

# DESMONTAJE DEL ARMA DE FUEGO

(Necesario para mantenimiento y limpieza)

## ADVERTENCIA

Antes de realizar cualquier tipo de operación en la escopeta, asegúrese siempre de que la recámara, el elevador y el cargador estén completamente vacíos. (Lea cuidadosamente las instrucciones de descarga del arma de fuego).

**Procedimiento de desmontaje:**

## CAÑÓN

1. Para retirar el cañón, desenrosque la tapa del tubo del cargador girándola en sentido antihorario (fig. 15).
2. Sujetando el cañón, deslícelo hacia adelante a lo largo del tubo del cargador hasta que el anillo se libere del tubo. Levante ligeramente el cañón hacia arriba y sepárelo del tubo del cargador, luego deslícelo hacia adelante (fig. 16).



Fig. 15

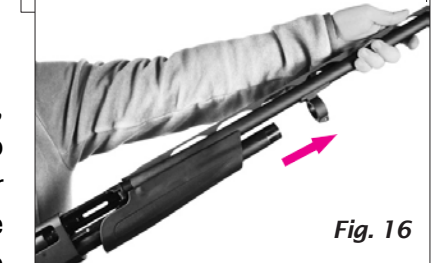


Fig. 16

## CONJUNTO DEL GUARDAMANOS Y CERROJO

3. Una vez retirado el cañón, deslice el guardamanos hacia adelante hasta que se libere completamente del tubo del cargador. Actúe con precaución, ya que el conjunto del cerrojo saldrá del cajón de mecanismos apoyado sobre las barras de acción. Una vez que el conjunto del cerrojo haya salido del cajón de mecanismos, puede separarse de las barras de acción (figs. 17 y 18).



Fig. 17

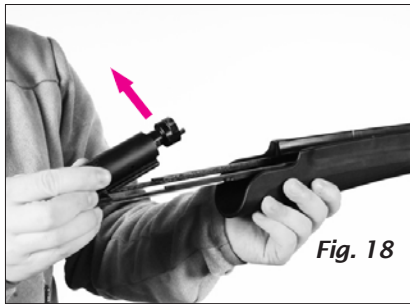


Fig. 18

## CONJUNTO DEL MECANISMO DEL DISPARADOR

4. Utilizando una herramienta adecuada, empuje hacia afuera el pasador principal del conjunto del disparador (fig. 19).

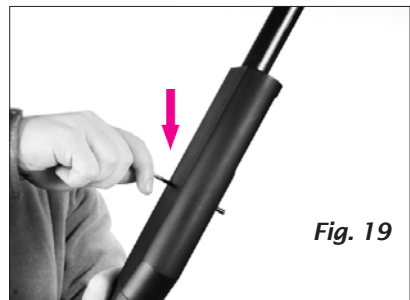


Fig. 19

Una vez que el pasador principal haya sido retirado completamente, el conjunto del disparador puede extraerse hacia abajo del arma de fuego para su limpieza (fig. 20).

Nota: No se recomienda el desmontaje adicional del conjunto del disparador, a menos que sea realizado por un armero debidamente capacitado.

## DESMONTAJE DEL CONJUNTO DEL CERROJO

**PRECAUCIÓN:** El percutor se encuentra bajo presión del resorte de retorno del percutor cuando está ensamblado dentro del cerrojo.

Para evitar la pérdida de componentes o posibles lesiones oculares, presione y mantenga presionada la parte posterior del percutor con el pulgar o el dedo (fig. 21).

1. Extraiga el pasador de retención del percutor (con anillo de goma tipo "O") del cerrojo (fig. 22) y libere gradualmente la presión sobre el percutor hasta que la presión del resorte quede completamente aliviada.

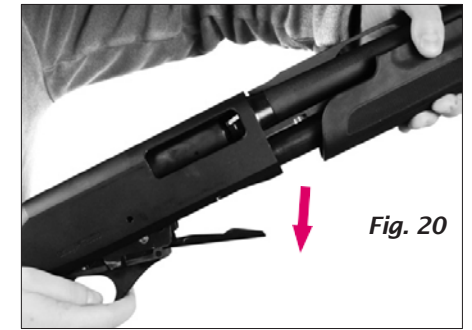


Fig. 20



Fig. 21



Fig. 22

2. Retire el percutor y el resorte del percutor del cerrojo (fig. 23).



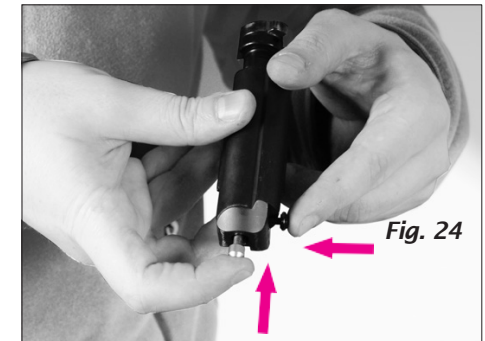
## REENSAMBLAJE DEL ARMA DE FUEGO

Siga cuidadosamente las instrucciones de ensamblaje para asegurar la correcta colocación de todos los componentes. No utilice fuerza excesiva. Si los componentes no se ensamblan con facilidad, vuelva a leer las instrucciones o comuníquese con Stoeger Industries para recibir asistencia.

1. Deslice el resorte del percutor sobre la parte frontal del percutor e introduzca el conjunto en la parte posterior del cerrojo.

2. Presione el extremo del percutor con el pulgar y manténgalo en esa posición mientras inserta el pasador

transversal (pasador de retención del percutor), el cual lo mantiene asegurado dentro del cerrojo. Empuje el pasador transversal completamente hasta que quede al ras del costado del cerrojo. La resistencia del anillo de goma tipo "O" está diseñada para evitar que el pasador se afloje durante el funcionamiento normal (fig. 24).



**ADVERTENCIA:** El ensamblaje incorrecto del conjunto del cerrojo puede provocar una descarga accidental, lo que puede ocasionar lesiones graves o la muerte. Asegúrese de que el ensamblaje del conjunto del cerrojo se realice en el orden especificado y de que la parte trasera del percutor sea visible en la parte posterior del cerrojo. Si la parte trasera del percutor no es visible, vuelva a ensamblar el conjunto del cerrojo siguiendo el procedimiento indicado en este manual, poniendo especial atención en que la parte posterior del percutor quede claramente visible en la parte trasera del portacerrojo. No utilice herramientas para introducir el percutor en el portacerrojo; utilice únicamente los dedos.

## VERIFICACIÓN:

Cuando el conjunto está correctamente ensamblado, tanto la cabeza del cerrojo como el percutor deben poder moverse libremente dentro del cuerpo del cerrojo y deben regresar hacia afuera por acción del resorte al soltarlos.

3. Una vez que el percutor haya sido asegurado nuevamente dentro del cuerpo del cerrojo, coloque el conjunto del cerrojo en la ranura designada sobre las barras de acción.
4. Guíe cuidadosamente el guardamanos sobre el tubo del cargador, mientras introduce las barras de acción en sus ranuras correspondientes y el conjunto del cerrojo dentro del cajón de mecanismos.
5. Deslice lentamente el guardamanos hacia el cajón de mecanismos, guiando simultáneamente las barras de acción y el conjunto del cerrojo.
6. Una vez que el guardamanos esté completamente colocado sobre el tubo del cargador y el conjunto del cerrojo esté totalmente introducido en el cajón de mecanismos, reinstale el conjunto del mecanismo del disparador en su alojamiento correspondiente en la parte inferior del cajón de mecanismos.
7. Asegúrese de alinear correctamente el conjunto del disparador dentro del cajón de mecanismos, de modo que el orificio del conjunto del disparador coincida exactamente con el orificio del pasador del mecanismo del disparador.
8. Una vez que el conjunto del disparador esté correctamente insertado y alineado en el cajón de mecanismos, reinstale el pasador del conjunto del disparador para asegurarlo firmemente en su posición.

## PRUEBA DE FUNCIONAMIENTO

Siempre que el arma de fuego sea reensamblada, debe realizarse una breve prueba de funcionamiento antes de disparar, para asegurarse de que todas las piezas y seguros estén correctamente ensamblados y funcionen adecuadamente.

### ADVERTENCIA

**Verifique visual y físicamente la recámara, el elevador y el cargador para asegurarse de que no haya munición presente. Mantenga el arma de fuego apuntando en una dirección segura en todo momento.**

1. Coloque el seguro en la posición “activado” (“seguro”) y cierre la acción moviendo el guardamanos completamente hacia adelante. La acción debe desplazarse suavemente.
2. Sin accionar la palanca de liberación de la acción, tire del guardamanos hacia atrás. La acción debe permanecer bloqueada y no debe abrirse.
3. Presione la palanca de liberación de la acción. La acción debe desbloquearse.
4. Deslice el guardamanos completamente hacia atrás y luego completamente hacia adelante. Debe moverse libremente y volver a bloquearse en la posición cerrada.
5. Con el cañón apuntando en una dirección segura y el seguro en la posición “activado” (“seguro”), presione el disparador. El martillo no debe caer.
6. Con el cañón apuntando en una dirección segura, mueva el botón del seguro a la posición de fuego (anillo rojo visible) y presione el disparador. El martillo debe caer y la acción debe desbloquearse.

7. Accione nuevamente la acción deslizando el guardamanos completamente hacia atrás y luego completamente hacia adelante. Verifique que el cerrojo bloquee correctamente. Con el cañón apuntando en una dirección segura, presione el disparador. El martillo debe caer. Abra completamente la acción.

## **MANTENIMIENTO**

**ADVERTENCIA:** Antes de iniciar estos procedimientos, coloque el seguro en la posición “activado” (“seguro”), abra la acción y verifique visual y físicamente la recámara, el elevador y el cargador para asegurarse de que el arma de fuego esté completamente descargada. Mantenga el arma apuntando en una dirección segura en todo momento. El incumplimiento de estas instrucciones puede provocar lesiones graves o la muerte, tanto a usted como a otras personas. Utilice protección ocular para evitar posibles lesiones causadas por piezas pequeñas o agentes de limpieza.

## **CAÑÓN**

Retire el cañón al limpiar el ánima, de modo que la varilla de limpieza pueda introducirse desde el extremo de la recámara. Deje el tubo de choque instalado en el ánima para evitar la contaminación de las roscas con residuos de pólvora. Limpie utilizando un solvente comercial para armas de fuego. Aplique una ligera capa de aceite para armas dentro del ánima y sobre las superficies metálicas externas para proteger contra la corrosión.

## **CONJUNTO DEL MECANISMO DEL DISPARADOR**

Limpie el conjunto como una sola unidad utilizando solvente para armas de fuego. Séquelo con aire comprimido si está disponible. Aplique una ligera capa de aceite para prevenir la corrosión y luego limpie el exceso.

## **NOTA:**

No utilice cantidades excesivas de aceite, ya que este puede retener suciedad y otros contaminantes.

## **CONJUNTO DEL CERROJO**

Desmunte el conjunto según lo descrito anteriormente. Limpie con solvente, lubrique ligeramente y seque.

## **NOTA:**

Evite el uso excesivo de aceite en el orificio del percutor. Utilice un lubricante especial diseñado para uso en temperaturas bajo cero cuando cace en condiciones de frío extremo.

## **ADVERTENCIA**

**Siga todas las instrucciones de seguridad relacionadas con la colocación del seguro en la posición “activado” y mantenga el cañón apuntando en una dirección segura. Asegúrese de que el arma de fuego esté descargada.**

## **Para instalar el dispositivo opcional de reducción de retroceso:**

1. Retire la cantonera ubicada en la parte posterior de la culata quitando los dos tornillos que la sujetan.
2. En la cavidad hueca dentro de la culata observará un soporte circular con una cabeza de perno roscada que sobresale en su interior. Coloque su reductor de retroceso Stoeger de 11 oz dentro de la cavidad de la culata y enrósquelo en sentido antihorario sobre el perno expuesto hasta que quede ajustado a mano.
3. Reinstale la cantonera y fíjela nuevamente utilizando los dos tornillos.

## CHOKE INTERNO

El cañón está equipado con chokes internos intercambiables. Antes de dejar el arma de fuego sin uso durante un período prolongado, se recomienda retirar, limpiar y lubricar el choke interno y el cañón.

Antes de realizar cualquier tipo de operación en la escopeta, asegúrese siempre de que la recámara, el elevador y el cargador estén completamente vacíos. Lea cuidadosamente las instrucciones de carga y descarga del arma de fuego.

### ADVERTENCIA

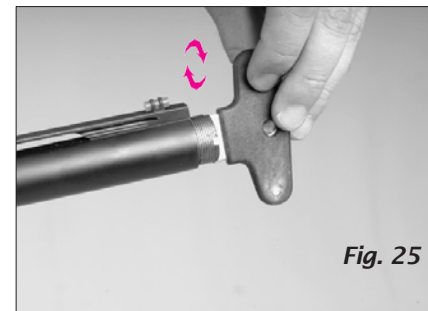
**Antes de utilizar la escopeta, asegúrese de que el cañón tenga correctamente instalado un choke.**

### ADVERTENCIA

**El choke interno correctamente montado no debe sobresalir de la boca del cañón. Debe permanecer completamente dentro del cañón. Utilice únicamente choques internos Stoeger de la longitud correcta y compatibles con el cañón.**

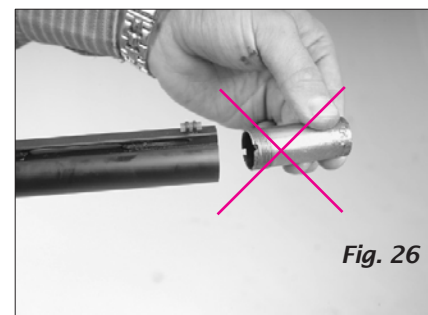
Para cambiar o limpiar el choke interno, proceda de la siguiente manera:

1. Desenrosque el choke interno utilizando la herramienta especial suministrada con el arma de fuego y retírelo completamente de su alojamiento en el cañón (fig. 25).

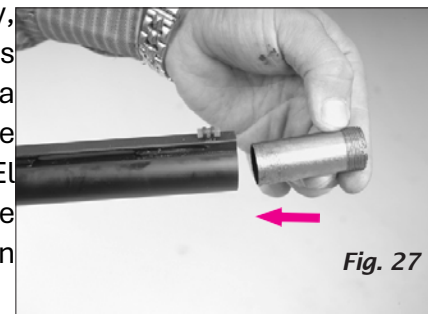


2. Limpie el tubo del choke y el alojamiento del choke en el cañón según sea necesario.

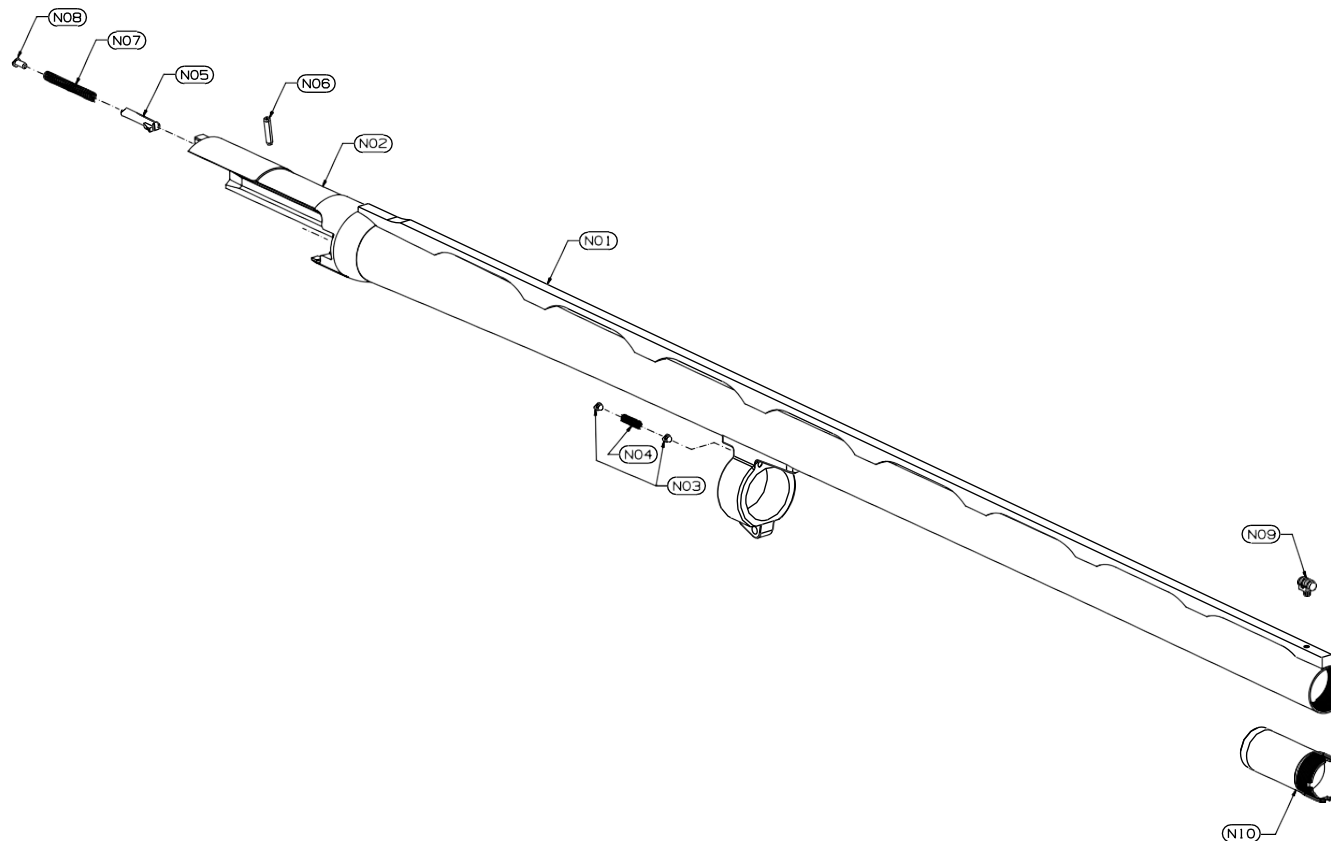
3. Lubrique las roscas del choke que se instalará en el cañón utilizando un lubricante de buena calidad específico para tubos de choke.



4. Coloque el tipo de choke deseado en su alojamiento dentro del cañón y, utilizando la llave para choques suministrada, apriételo hasta que asiente completamente contra su base en el cañón. El extremo del tubo no debe sobresalir de la boca del cañón (figs. 26 y 27).



## GRUPO CAÑÓN



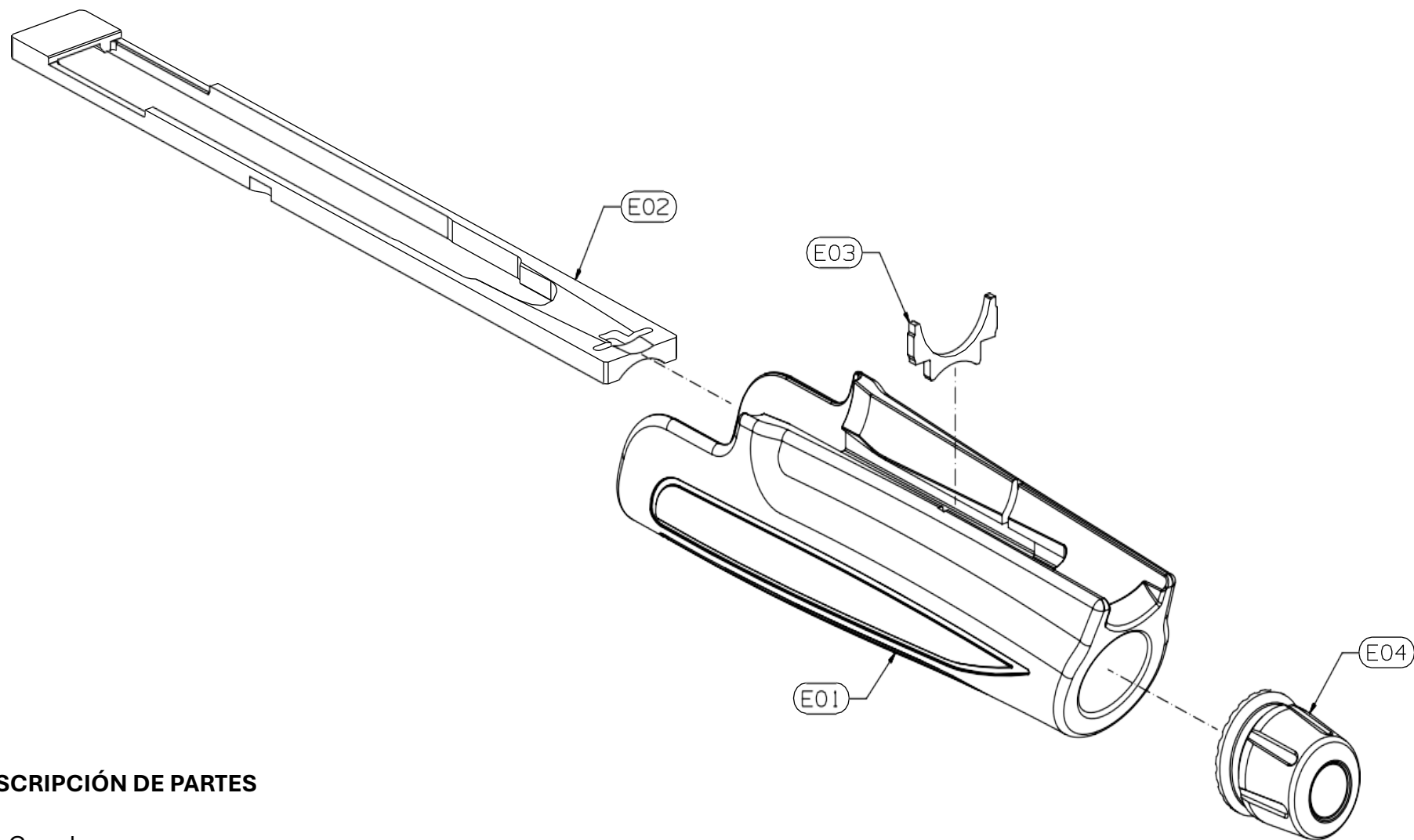
## DESCRIPCIÓN DE PARTES

- N01 Cañón
- N02 Extensión del cañón
- N03 Retén de la manija del cerrojo
- N04 Resorte del retén de la tapa del cargador
- N05 Expulsor

- N06 Pasador de retención del expulsor
- N07 Resorte del expulsor
- N08 Tapa del resorte del expulsor
- N09 Mira de fibra óptica
- N10 Choque



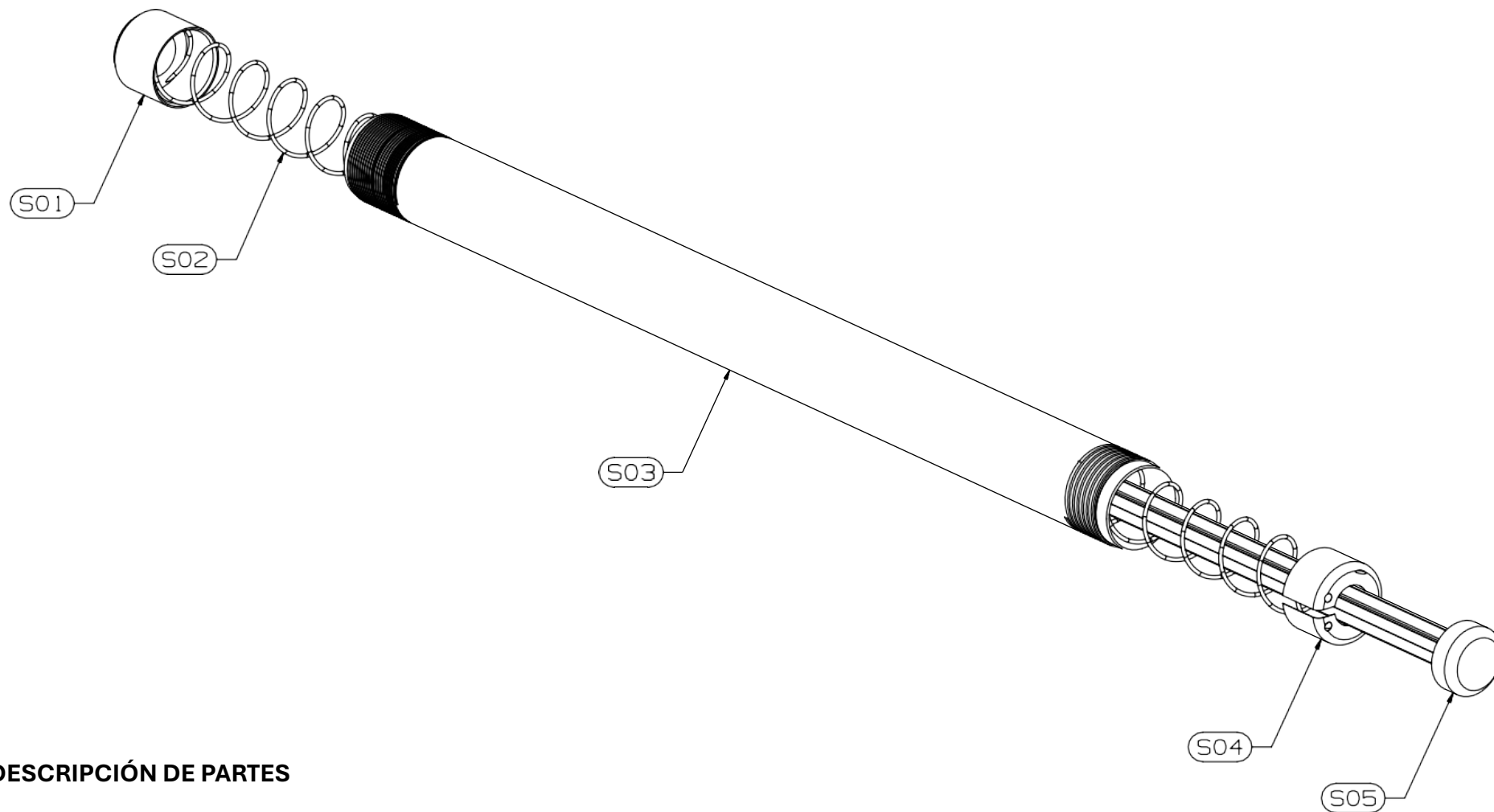
## GRUPO DEL GUARDAMANOS



### DESCRIPCIÓN DE PARTES

- E01 Guardamanos
- E02 Placa de arrastre (barra de acción)
- E03 Retenedor de la placa de arrastre
- E04 Tapa del tubo cargador

## GRUPO DEL CARGADOR



### DESCRIPCIÓN DE PARTES

S01 Seguidor plástico del cargador

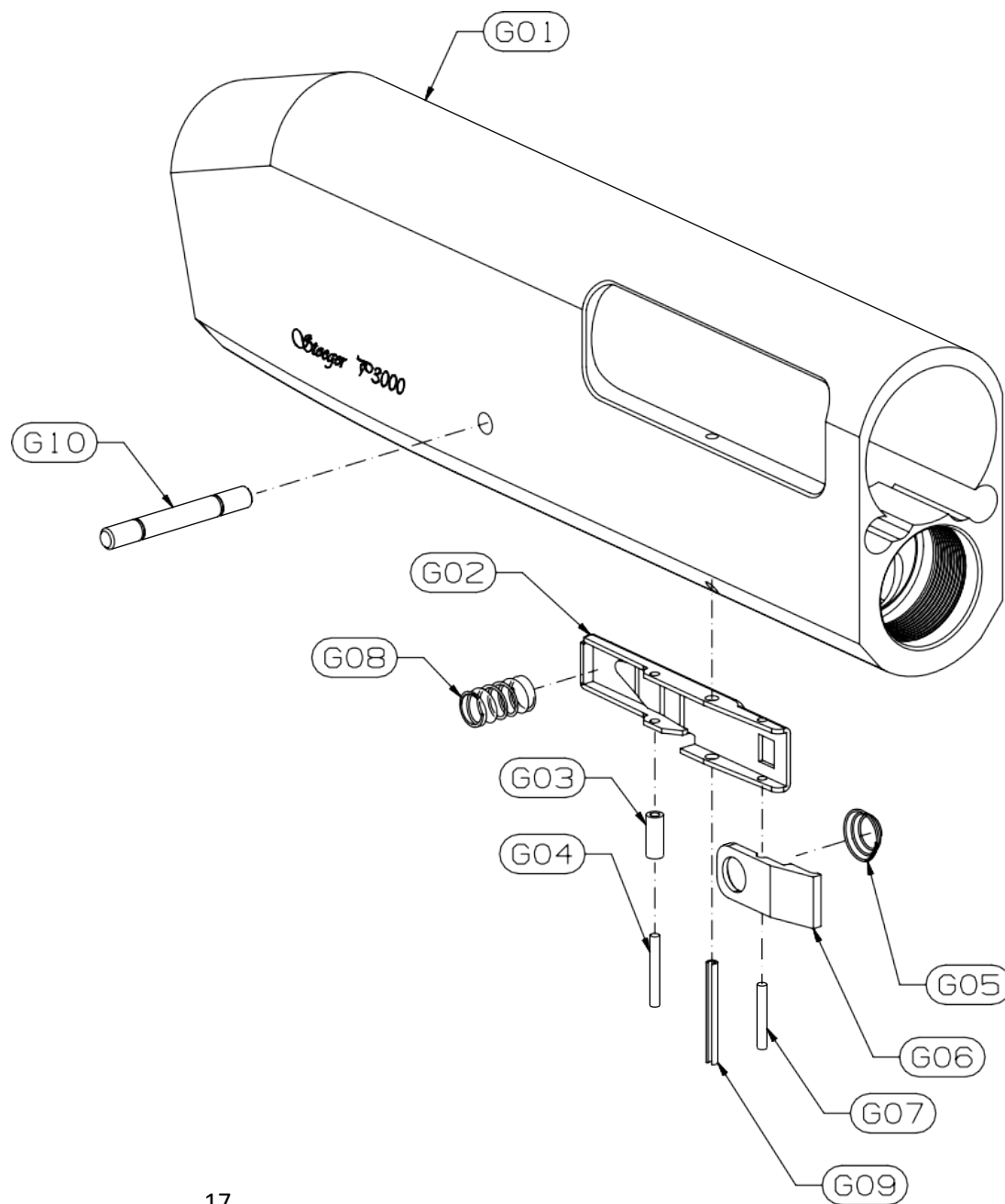
S02 Resorte del cargador

S03 Tubo del cargador

S04 Tapa retenedora del resorte del cargador

S05 Tapón limitador

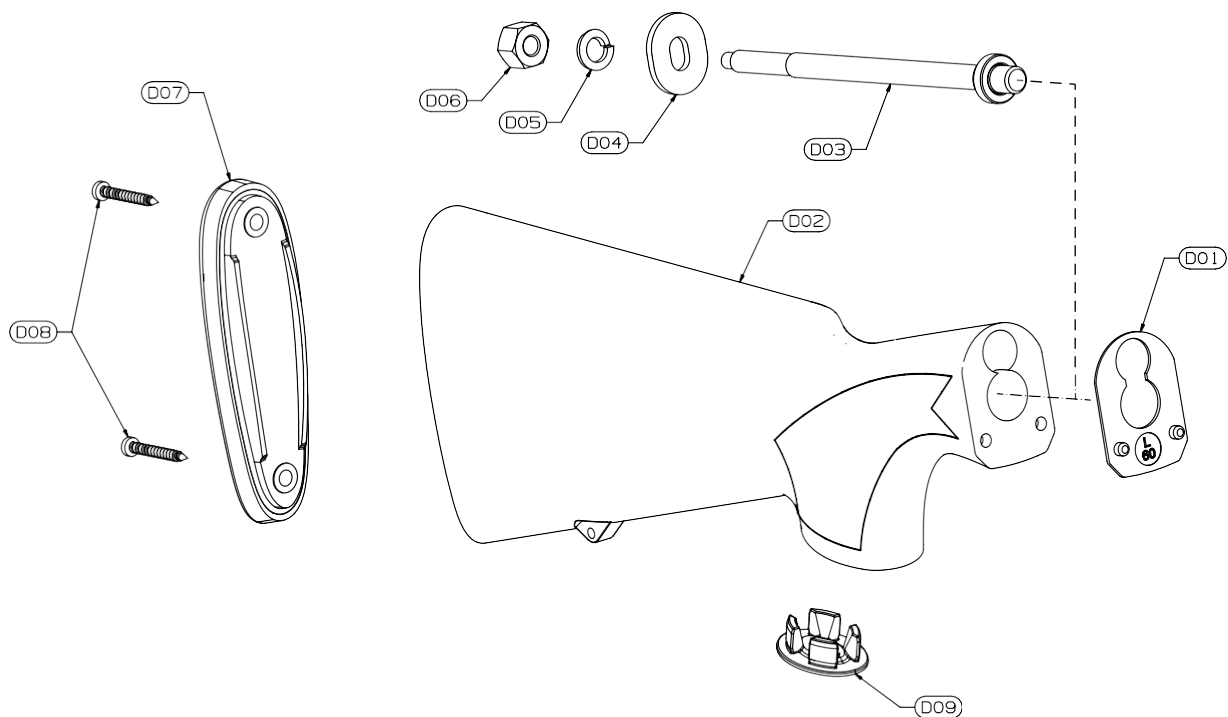
## GRUPO DEL RECEPTOR (CAJÓN DE MECANISMO)



### DESCRIPCIÓN DE PARTES

- G01 Cajón de mecanismos
- G02 Retén del elevador
- G03 Anillo del remache del retén del elevador
- G04 Remache del retén del elevador
- G05 Resorte del extractor del retén del elevador
- G06 Extractor del retén del elevador
- G07 Pasador del extractor del retén del elevador
- G08 Resorte del retén del elevador
- G09 Pasador del retén del elevador
- G10 Pasador del guardamonte

## GRUPO DE LA CULATA



### DESCRIPCIÓN DE PARTES

D01 Placa de ajuste de caída (shim)

D02 Culata

D03 Tornillo de la culata

D04 Arandela oval del tornillo de la culata

D05 Arandela elástica del tornillo de la culata

D06 Tuerca de fijación de la culata

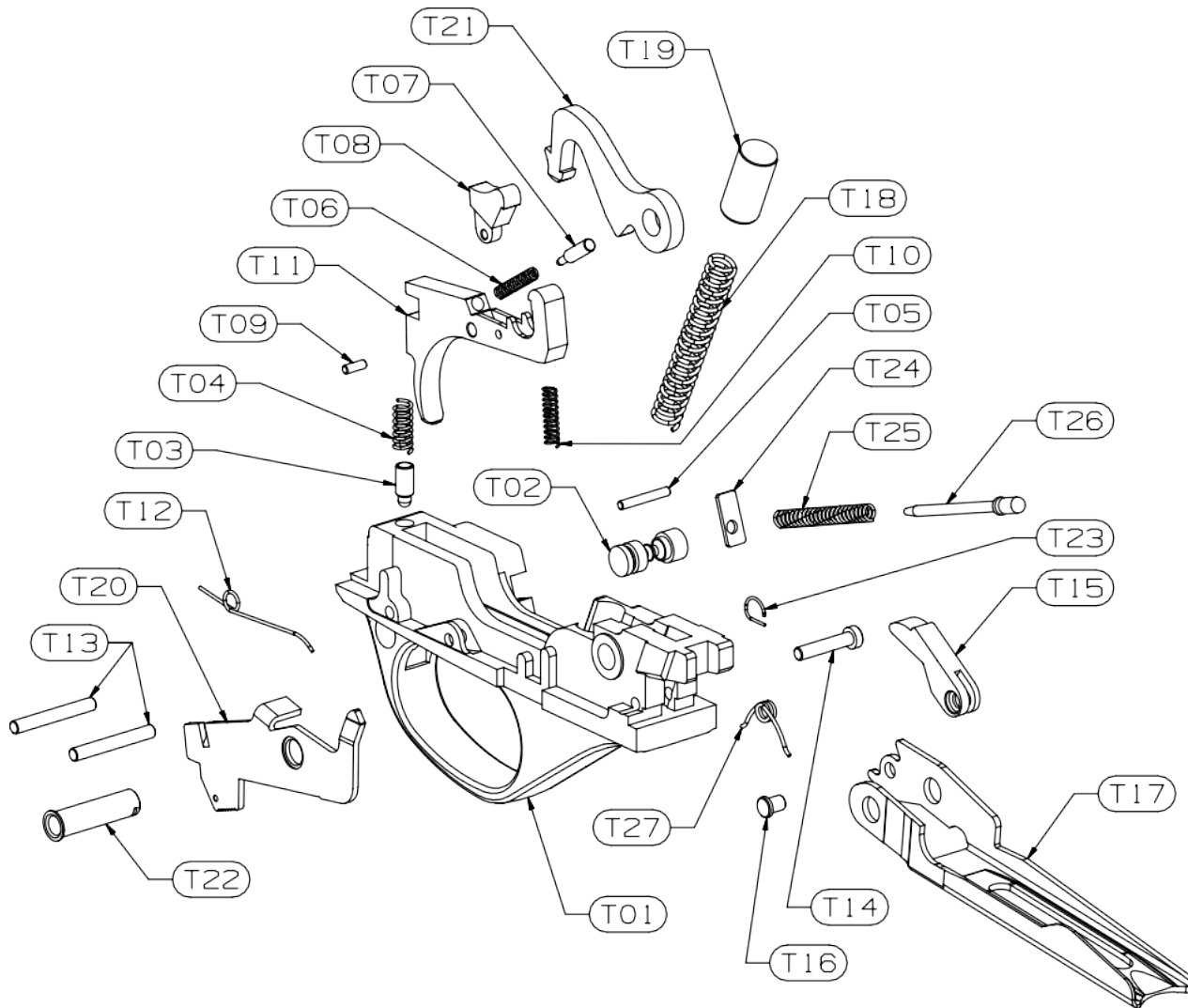
D07 Cantonera

D08 Tornillo de la cantonera

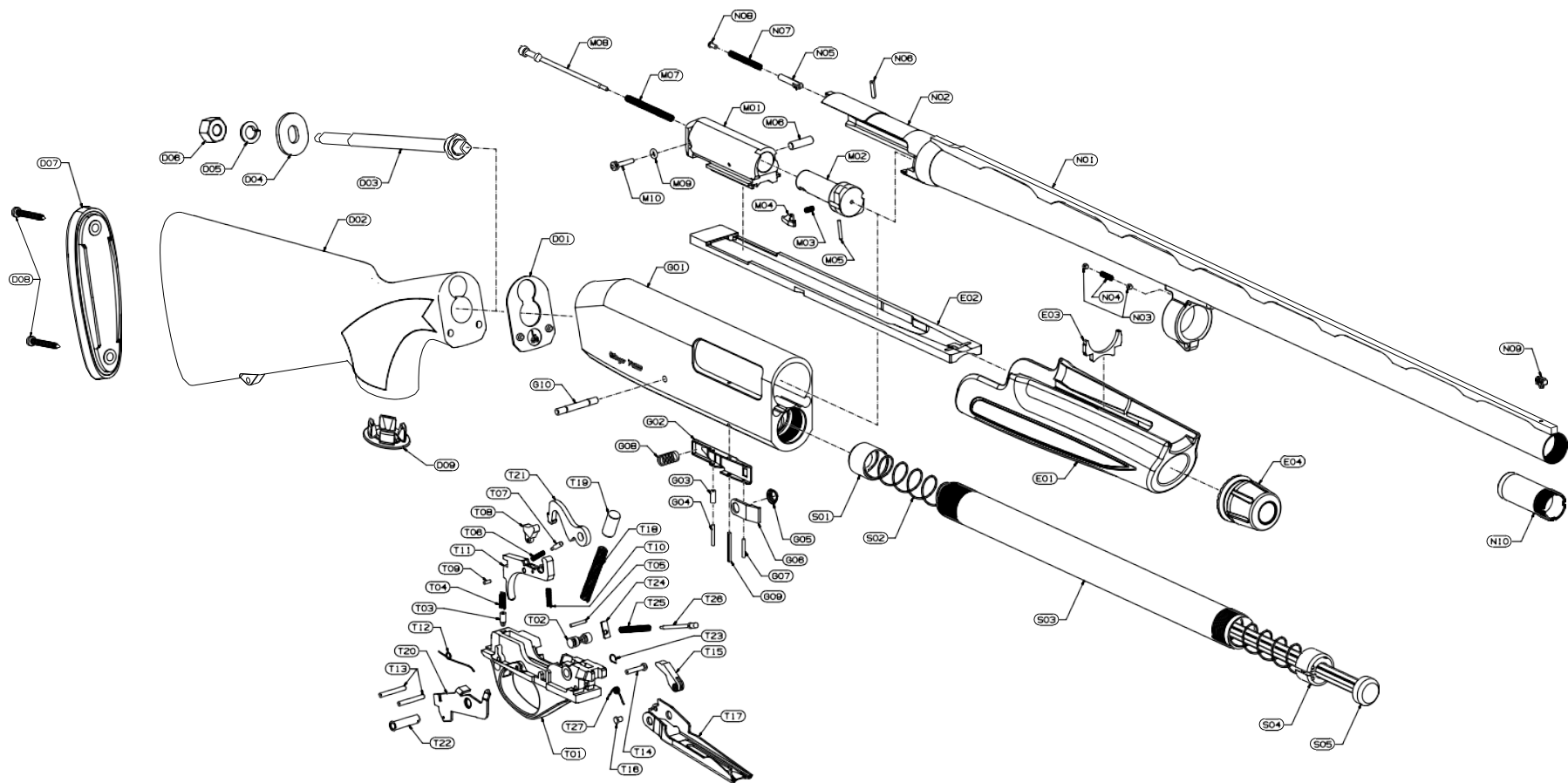
D09 Tapa del pistolete

## GRUPO DISPARADOR

## DESCRIPCIÓN DE PARTES



- T01 Guardamonte
- T02 Botón del seguro manual
- T03 Émbolo del seguro manual
- T04 Resorte del seguro
- T05 Pasador retenedor del resorte del seguro
- T06 Resorte del émbolo del desconector
- T07 Émbolo del desconector
- T08 Desconector
- T09 Pasador del desconector
- T10 Resorte del disparador
- T11 Disparador
- T12 Resorte de la palanca liberadora de cartucho
- T13 Pasador del disparador
- T14 Pasador del tope del elevador
- T15 Retén del cerrojo
- T16 Pasador del retén del cerrojo
- T17 Elevador
- T18 Resorte del martillo
- T19 Tapa del resorte del martillo
- T20 Palanca liberadora de cartucho
- T21 Martillo
- T22 Pasador del martillo
- T23 Resorte del pasador del guardamonte
- T24 Placa del resorte del elevador
- T25 Resorte del elevador
- T26 Émbolo del resorte del elevador
- T27 Resorte de equilibrado del elevador



# STOEGER MODEL P3000

Use the space below to record information about your STOEGER MODEL P3000.

**Model:**

**Notes:**

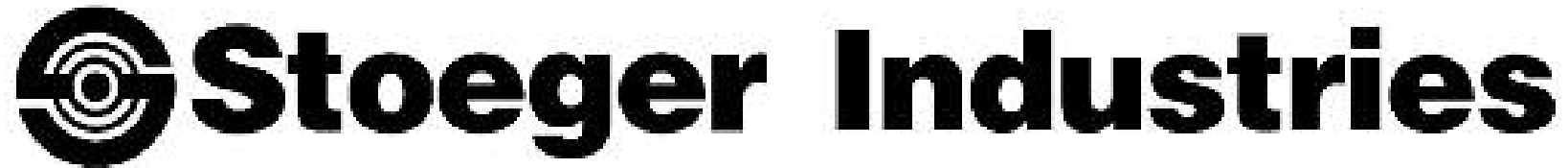
**Serial Number:**

**Purchased From:**

**Address:**

**Date of Purchase:**

Stoeger Industries, Inc., 901 Eighth Street, Pocomoke City, Maryland 21851  
Toll Free: 800-264-4962 Fax: 301-283-6986 [www.StoegerIndustries.com](http://www.StoegerIndustries.com)



## LEA CUIDADOSAMENTE ANTES DE USAR ESTA ARMA DE FUEGO

¡IMPORTANTE! No lo deseche. Conserve este manual junto con su escopeta.  
Este manual debe acompañar al arma en caso de cambio de propietario.

LA MAYORÍA DE LOS ACCIDENTES CON ARMAS DE FUEGO OCURREN PORQUE EL TIRADOR INCUMPLE DE MANERA DESCUIDADA LA REGLA MÁS IMPORTANTE EN EL MANEJO SEGURO DE ARMAS:  
¡MANTENGA SIEMPRE EL CAÑÓN APUNTANDO EN UNA DIRECCIÓN SEGURA!

**Para ventas, servicio al cliente, contabilidad y mercadotecnia, contacte a:**  
Stoeger Industries, Inc., 17603 Indian Head Highway, Suite 200, Accokeek, Maryland 20607-2501  
Línea gratuita: 800-264-4962 Fax: 301-283-6986 [www.StoegerIndustries.com](http://www.StoegerIndustries.com)

**ENVÍE LAS ARMAS DE FUEGO PARA REPARACIÓN ÚNICAMENTE A LA SIGUIENTE DIRECCIÓN:**  
**(SUJETO A LA LEY APLICABLE DE CADA PAÍS)**

Stoeger Industries, Inc., 901 Eighth Street, Pocomoke City, Maryland 21851  
**Las reparaciones bajo garantía SOLO pueden ser realizadas por un Centro de Servicio Autorizado de Garantía Stoeger.**