



Stoeger

**MODEL 3000
OWNER'S MANUAL**

 **Stoeger Industries**

17603 Indian Head Highway, Suite 200
Accokeek, Maryland 20607
www.StoegerIndustries.com

CONTENIDO

Reglas de Seguridad	Page 2
Funcionamiento	Page 5
Componentes Principales	Page 6
Ensamble.....	Page 7
Carga	Page 10
Desensamble.....	Page 13
Mantenimiento.	Page 17
Especificaciones de la Munición.....	Page 18
Información de Chokes.....	Page 20
Planos Técnicos y Lista de Partes	Page 21

INTRODUCCIÓN

Gracias por adquirir la escopeta Stoeger Modelo 3500. Ha sido diseñada y fabricada para proporcionar un funcionamiento confiable y sin problemas. Un conocimiento profundo del funcionamiento, cuidado y mantenimiento del arma de fuego mejorará su seguridad y desempeño. Le recomendamos dedicar el tiempo necesario para leer y comprender la información contenida en este manual.

ADVERTENCIA: Este manual contiene advertencias importantes que deben ser comprendidas antes de utilizar esta arma de fuego.

Conserve este Manual del Propietario para futuras consultas. Cualquier transferencia de esta arma de fuego debe incluir una copia de este manual. Si vende, regala o presta el arma a otra persona, asegúrese de que el Manual del Propietario la acompañe. Puede obtener copias gratuitas a través de Stoeger Industries, Inc.

Para solicitar una copia gratuita, comuníquese con Stoeger en la siguiente dirección:

Stoeger Industries, Inc.
17603 Indian Head Highway
Accokeek, MD 20607
Línea gratuita: (800) 264-4962
Fax: (301) 283-6986
En línea: www.StoegerIndustries.com

Stoeger Industries, Inc. se enorgullece en presentar la línea de escopetas semiautomáticas Modelo 3500, las cuales son tan fáciles de operar como de mantener. Las escopetas Stoeger Modelo 3500 se encuentran entre las más modernas, precisas, seguras, rápidas y elegantes disponibles en la actualidad.

La escopeta semiautomática Modelo 3500 es capaz de disparar cargas de munición de perdigón de plomo o acero, desde cartuchos de 2 3/4" de carga ligera hasta cartuchos magnum de 3 1/2".

REGLAS DE SEGURIDAD

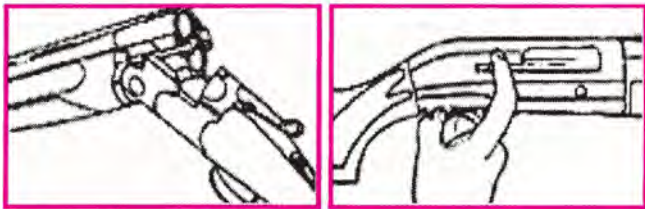
Lea esto antes de manipular su arma de fuego.

Las siguientes reglas de seguridad son un recordatorio importante de que la seguridad en el manejo de armas de fuego es SU responsabilidad. Las armas de fuego pueden ser peligrosas y pueden causar daños a la propiedad, lesiones graves o la muerte si se manejan de manera incorrecta.



1. NUNCA APUNTE UN ARMA DE FUEGO A ALGO QUE NO SEA SEGURO DISPARAR

No apunte un arma de fuego a ninguna parte de su cuerpo ni a otra persona. Esto es especialmente importante al cargar o descargar el arma. Cuando dispare a un blanco, asegúrese de saber qué hay detrás de él. Algunas balas pueden recorrer más de un kilómetro. Si falla el blanco o si el proyectil lo atraviesa, es su responsabilidad asegurarse de que el disparo no cause lesiones o daños no intencionales.

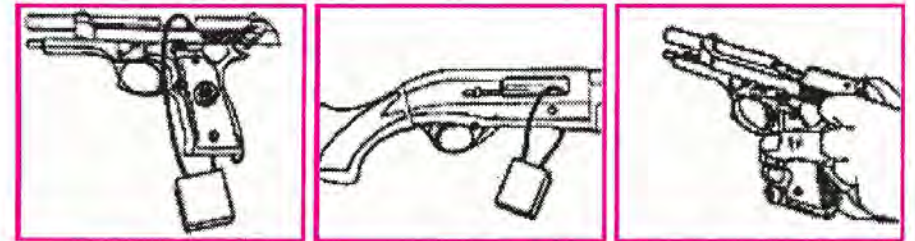


2. TRATE SIEMPRE UN ARMA DE FUEGO COMO SI ESTUVIERA CARGADA

Nunca asuma que un arma de fuego está descargada. La única forma segura de asegurarse de que un arma de fuego está vacía es abrir la recámara y examinar visualmente su interior para verificar si hay un cartucho presente. Las escopetas y los rifles pueden revisarse accionando el mecanismo o retirando todos los

cartuchos y posteriormente abriendo la recámara para realizar una inspección visual y confirmar que no queden cartuchos.

3. GUARDE SU ARMA DE FUEGO DE MANERA QUE LOS NIÑOS NO PUEDAN TENER ACCESO A ELLA.



Es su responsabilidad asegurarse de que los menores de 18 años u otras personas no autorizadas no tengan acceso a su arma de fuego. Para reducir el riesgo de accidentes que involucren a niños, descargue el arma, colóquelo un dispositivo de seguridad y guarde la munición en un lugar separado y bajo llave. Tenga en cuenta que los dispositivos diseñados para prevenir accidentes —por ejemplo, candados de cable, tapones de recámara, etc.— pueden no impedir el uso o mal uso del arma por una persona decidida. Las cajas fuertes metálicas para armas pueden ser más adecuadas para reducir la probabilidad de uso intencional por parte de un niño o de una persona no autorizada.

4. NUNCA DISPARE AL AGUA NI A UNA SUPERFICIE DURA

. Disparar a la superficie del agua, a una roca u otra superficie dura incrementa la probabilidad de rebotes o fragmentación del proyectil o de los perdigones, lo que puede provocar que estos impacten un blanco no previsto o periférico.



5. CONOZCA LOS DISPOSITIVOS DE SEGURIDAD DEL ARMA DE FUEGO QUE ESTÁ USANDO, PERO RECUERDE: LOS DISPOSITIVOS DE SEGURIDAD NO SUSTITUYEN LOS PROCEDIMIENTOS DE MANEJO SEGURO.

Mantenga el **seguro manual activado** y el dedo **fuera del disparador** mientras manipula, carga o descarga el arma. Nunca confíe únicamente en un dispositivo para prevenir un accidente. **Nunca entregue ni reciba** un arma de fuego de otra persona a menos que la acción esté abierta y el arma esté descargada. Es indispensable que conozca y utilice los dispositivos de seguridad del arma de fuego específica que esté manipulando; sin embargo, los accidentes se previenen mejor siguiendo los procedimientos de manejo seguro descritos en estas reglas de seguridad y en otras secciones del manual del producto. Para familiarizarse aún más con el uso adecuado de esta u otras armas de fuego, tome un curso de manejo seguro de armas de fuego impartido por un experto en el uso y en los procedimientos de seguridad de armas de fuego.

6. MANTENIMIENTO ADECUADO A SU ARMA DE FUEGO.

Guarde y transporte su arma de fuego de manera que no se acumule suciedad, pelusa u otros residuos en las partes móviles. Limpie y lubrique su arma de fuego, siguiendo las instrucciones proporcionadas en este manual, después de cada uso para prevenir la corrosión, daños al cañón o la acumulación de impurezas que puedan impedir el funcionamiento del arma en una situación de emergencia. Verifique siempre el cañón antes de cargar el arma para asegurarse de que esté limpio y libre de obstrucciones. El disparo contra una obstrucción puede provocar la ruptura del cañón y causar lesiones a usted o a otras personas cercanas. En caso de que escuche un ruido inusual al disparar, detenga el fuego de inmediato, accione el seguro manual y descargue el arma de fuego. Asegúrese de que la recámara esté libre de cualquier obstrucción o de que no exista



un proyectil atascado dentro del cañón como resultado del uso de munición defectuosa o inadecuada.

7. USE MUNICIÓN ADECUADA. Utilice únicamente munición nueva, cargada en fábrica y fabricada conforme a las especificaciones de la industria: CIP (Europa y otras regiones) y SAAMI (Estados Unidos). Asegúrese de que cada cartucho que utilice sea del calibre o gauge y del tipo correcto para el arma de fuego específica. El calibre o gauge del arma de fuego está claramente marcado en los cañones de las escopetas y en la corredera o el cañón de las pistolas. El uso de munición recargada o remanufacturada puede incrementar la probabilidad de presiones excesivas en el cartucho, rupturas del culote o otros defectos en la munición, los cuales pueden causar daños a su arma de fuego y lesiones a usted o a otras personas cercanas.

8. UTILICE SIEMPRE LENTES Y PROTECTORES AUDITIVOS AL DISPARAR.

La probabilidad de que gases, pólvora o fragmentos metálicos regresen hacia atrás e lesionen al tirador al disparar un arma de fuego es poco común; sin embargo, las lesiones que pueden producirse en tales circunstancias son graves, incluida la posible pérdida de la vista. El tirador debe usar siempre lentes de tiro resistentes a impactos al disparar cualquier arma de fuego. Los tapones auditivos ayudan a reducir el riesgo de daños auditivos causados por el disparo.



9. NUNCA TREPE A UN ÁRBOL, CERCA U OBSTÁCULO CON UN ARMA DE FUEGO CARGADA.



Abra y vacíe la recámara de su arma de fuego antes de subir o bajar de un árbol, antes de trepar una cerca o de saltar una zanja u obstáculo. Nunca jale ni empuje un arma de fuego cargada hacia usted ni hacia otra persona.

10. **EVITE EL CONSUMO DE BEBIDAS ALCOHÓLICAS O MEDICAMENTOS QUE AFECTEN EL JUICIO O LOS REFLEJOS AL DISPARAR.**



No beba alcohol ni dispare. Si toma medicamentos que puedan afectar sus reacciones motoras o su capacidad de juicio, no manipule un arma de fuego mientras se encuentre bajo los efectos de dichos medicamentos.



11. **NUNCA TRANSPORTE UN ARMA DE FUEGO CARGADA.**

Descargue el arma de fuego antes de colocarla en un vehículo. Los cazadores y tiradores deportivos deben cargar su arma únicamente en su lugar de destino. Si porta un arma de fuego para protección personal, mantener la

recámara descargada puede reducir el riesgo de una descarga accidental.

12. La descarga de armas de fuego en áreas con ventilación deficiente, la limpieza de armas de fuego o la manipulación de munición **pueden provocar** exposición al plomo, sustancia que se asocia con defectos congénitos, daños reproductivos y otras lesiones graves. **Mantenga siempre una ventilación adecuada.** Lávese las manos minuciosamente después de la exposición.

13. **Asegure** su blanco y el área que se encuentra detrás de él, Mantenga el dedo **fuera del disparador** hasta que las miras estén alineadas con el blanco. Mantenga sus manos, dedos y pies **alejados de la boca del cañón** de cualquier arma de fuego cargada en todo momento.

ADVERTENCIA:

¡UN ARMA DE FUEGO TIENE LA CAPACIDAD DE QUITARLE LA VIDA A USTED O A OTRA PERSONA! MANIPULE SU ARMA DE FUEGO CON CUIDADO. UN ACCIDENTE ES CASI SIEMPRE EL RESULTADO DE NO SEGUIR LAS REGLAS BÁSICAS DE SEGURIDAD.

ADVERTENCIA:

LA DESCARGA DE ARMAS DE FUEGO EN ÁREAS CON VENTILACIÓN DEFICIENTE, LA LIMPIEZA DE ARMAS DE FUEGO O LA MANIPULACIÓN DE MUNICIÓN PUEDEN PROVOCAR EXPOSICIÓN AL PLOMO, SUSTANCIA ASOCIADA CON DEFECTOS CONGÉNITOS, DAÑOS REPRODUCTIVOS Y OTRAS LESIONES GRAVES. MANTENGA SIEMPRE UNA VENTILACIÓN ADECUADA. LÁVESE LAS MANOS MINUCIOSAMENTE DESPUÉS DE LA EXPOSICIÓN.

OPERACIÓN

La escopeta Stoeger Modelo 3000 utiliza un sistema de recambio por inercia con cañón fijo. Este sistema se basa en un resorte situado entre la culata y el cerrojo. Cuando se dispara, el cerrojo se desplaza hacia delante (unos 4 mm, dependiendo del cartucho) con respecto al resto de la escopeta, debido al retroceso y a la inercia del cerrojo, comprimiendo así el resorte. Una vez que el resorte está completamente comprimido, se expande, accionando el conjunto del cerrojo y expulsando el casquillo usado, para luego cargar otro antes de volver a la posición de cerrojo cerrado. La capacidad del resorte está calibrada con precisión para garantizar un retraso en la apertura del cerrojo y para adaptarse a las diferentes presiones generadas por los distintos cartuchos.

LA ESCOPETA TAMBIÉN CUENTA CON:

Una culata de cierre giratorio con una forma sencilla y robusta que, gracias a sus dos salientes de cierre, crea un cierre seguro a lo largo del eje de la recámara, capaz de soportar la presión del cañón generada por cartuchos de calibre 12 de 3 pulgadas.

Un sistema de carga diseñado para:

1. Permite el avance manual de los cartuchos, incluidos los de 3 pulgadas, desde el cargador hasta la recámara, lo que facilita y agiliza el cambio de cartuchos;
2. Garantizar una recarga rápida y fiable;

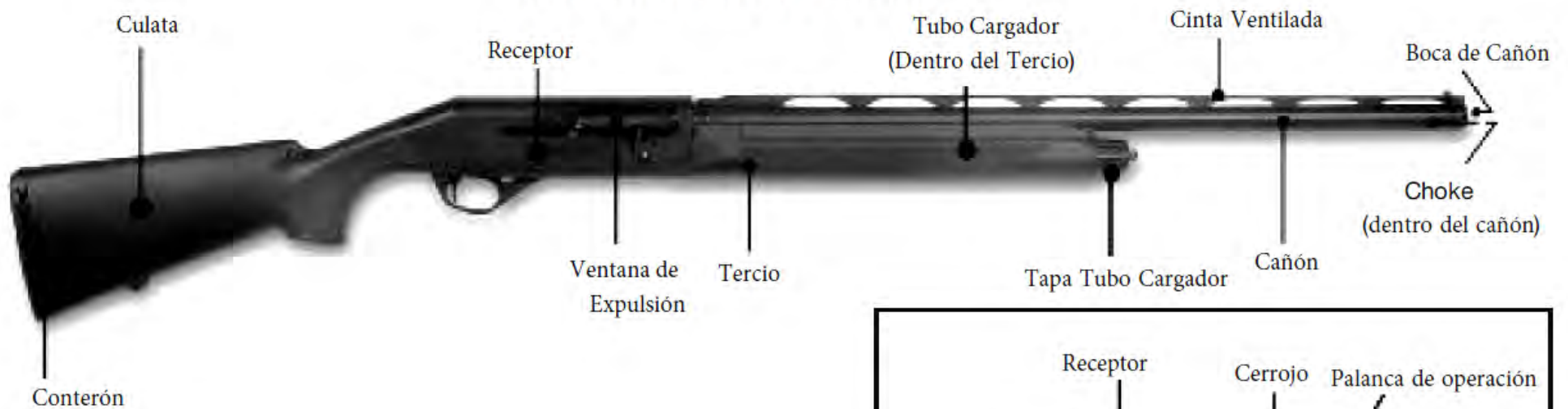
El dispositivo de «desbloqueo» consiste en una palanca de expulsión del cartucho, que sobresale ligeramente por debajo de la parte inferior de la caja, al alcance del dedo índice. El saliente de la palanca de expulsión del cartucho respecto a la caja se ve con claridad. Cuando la palanca de caída es visible, el martillo está amartillado y la escopeta está lista para disparar. Al disparar, el resorte del martillo impulsa la palanca de caída del cartucho hacia arriba, desenganchándola del pestillo del portacartuchos.

El pestillo del portacartuchos gira en sentido horario, permitiendo que un cartucho salga del cargador. El cartucho se deposita en el portacartuchos, donde presiona contra la parte trasera del pestillo, lo que hace que este gire en la dirección opuesta y bloquee la salida del siguiente cartucho. El portacartuchos, que está unido al cerrojo, se eleva automáticamente, colocando el cartucho delante de la recámara. Mientras tanto, el resorte del martillo, ya comprimido en la posición de amartillado, ha liberado la palanca de caída del cartucho hacia abajo y de vuelta a su posición de reposo. El pestillo del portacartuchos se encuentra ahora en posición de bloquear firmemente los demás cartuchos dentro del cargador hasta que se dispare otro tiro.

La gama de escopetas Modelo 3000 utiliza la energía de inercia para accionar el mecanismo. De este modo, se eliminan los problemas derivados del retroceso del cañón, las vibraciones del mismo al disparar o la necesidad de realizar ajustes para cartuchos de gran potencia. También se evitan los problemas asociados a los sistemas de gas, que requieren una limpieza frecuente y pueden fallar en condiciones climáticas adversa.

Nota: El sistema de inercia requiere cartuchos que generen suficiente energía cinética (retroceso) para completar el ciclo de la acción. El arma está diseñada para disparar cartuchos con una carga mínima de 1 onza y 3 drams (28 gramos).

STOEGER MODEL 3000



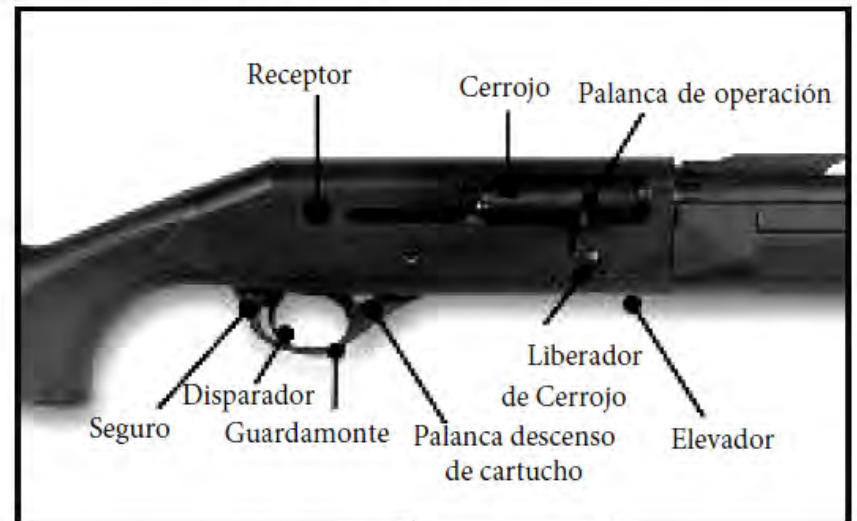
TÉRMINOS IMPORTANTES QUE DEBES CONOCER:

Diámetro interior: El orificio longitudinal del cañón por el que pasa la carga de un disparo.

Recámara: La parte trasera ensanchada del ánima en la que se aloja un cartucho para su disparo.

Boca del cañón: La parte delantera del cañón por donde sale el disparo.

Cargador: El espacio dentro del arma donde se almacenan los cartuchos para ser introducidos en la recámara.



ENSAMBLE

La escopeta se envía embalada en dos subconjuntos (Fig. 1).



Para garantizar el montaje correcto de la escopeta, se debe seguir el siguiente procedimiento:

1. Retira todo el material de embalaje del conjunto de guardamanos y caja.

Nota: Este material solo se utiliza para el embalaje. No lo utilice durante el montaje..

2. Toma el conjunto de culata, receptor, cerrojo y guardamanos, desenrosca la tapa del cargador y retira el guardamanos del cargador



3. Monte el guardamanos en el conjunto de cañón y guardamanos, insertándolo sobre la lengüeta del cañón y colocándolo junto a la parte inferior del cañón (Fig. 3).



4. Mientras sujeta el conjunto de culata, receptor y cerrojo con la mano derecha, coja con la mano izquierda el conjunto de cañón y guardamanos previamente montado y deslícelo hacia abajo sobre el cargador tubular, asegurándose de que el guardamanos cubra el cargador tubular (Fig. 4) y de que quede correctamente centrado en el receptor para que el conjunto del cerrojo pueda encajar correctamente. Asegúrese de que el conjunto de cañón y guardamanos esté completamente introducido (hasta que no pueda empujarlo más). Además, el conjunto encaja con un clic contra el metal y el guardamanos se acopla perfectamente al receptor (Fig. 5)



PRECAUCIÓN: No es necesario aplicar una fuerza excesiva durante el montaje.

Este arma ha sido diseñada con unas dimensiones precisas.

Puede que sea necesario girar ligeramente hacia adelante y hacia atrás el conjunto de cañón y guardamanos para facilitar el encaje completo del cañón en el receptor.

5. Enrosca la tapa del cargador hasta el fondo en el extremo del cargador tubular (Fig. 6). Apriétala bien para que el conjunto de cañón y guardamanos quede firmemente apoyado contra el receptor..



ANTES DE CARGAR

Asegúrate de elegir la munición adecuada. Debe ser compatible con el calibre de tu arma (tal y como figura en el cañón) y adecuada para el tipo de caza o deporte que practiques. Esta escopeta semiautomática Stoeger es de calibre 12. Ha sido diseñada para disparar cartuchos de 2 3/4" (3 drams y 1 onza) hasta 3 " magnum (76mm) con perdigones de plomo o de acero.

PRECAUCIÓN: No se recomienda el uso de chokes «Full» o «Improved Modified» con perdigones de acero.

PRECAUCIÓN: Utilice ÚNICAMENTE munición fabricada de fábrica. El uso de munición recargada anula la garantía de fábrica de 1 año.

ADVERTENCIA: Mantenga siempre el arma apuntando en una dirección segura.

MANUAL DE SEGURIDAD:

1. Localice el seguro manual. NOTA: El botón del seguro manual se encuentra en la parte trasera del guardamonte y debe estar en la posición «ON» o «SAFE» en todo momento, excepto justo antes de disparar.
2. Para poner el bloqueo manual en la posición «ON» o «SAFE»



Presione el botón situado en el lado izquierdo del arma para que se extienda completamente hacia el lado derecho (puerto de expulsión) del guardamonte (Fig. 7).

Para colocar el seguro manual en la posición «OFF» o «FIRE», presione el botón desde el lado derecho hasta que se extienda completamente hacia el lado izquierdo del guardamonte (Fig. 8).

NOTA: A modo de referencia adicional, aparecerá un anillo rojo (PELIGRO) en el lado izquierdo del botón cuando el seguro se encuentre en la posición «OFF» o «FIRE» (Fig. 9).



ADVERTENCIA: COLOQUE EL BLOQUEO DE SEGURIDAD MANUAL EN LA POSICIÓN «ON» O «SAFE».

ADVERTENCIA: Comprueba visualmente el cañón para asegurarte de que no haya obstrucciones.

RECARGA

El cargador, dependiendo del tipo de cartucho, tiene capacidad para cuatro cartuchos de 3 pulgadas o cuatro de 2 3/4 pulgadas.

Contando el cartucho que se encuentra en la recámara, la capacidad de munición de esta escopeta es de 3 o 5 cartuchos (dependiendo de si se ha instalado el tapón limitador del cargador). Para cargar la escopeta, siga los pasos que se indican a continuación:

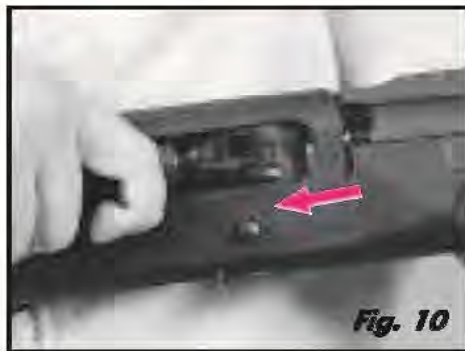
1. Asegúrese de que el arma no está cargada abriendo el cerrojo con la palanca del cerrojo (Fig. 10) y volviéndolo a cerrar pulsando el botón de liberación del cerrojo (Fig. 11).

ADVERTENCIA: COLOQUE EL BLOQUEO DE SEGURIDAD MANUAL EN LA POSICIÓN «ON»

O «SAFE», presionando el botón de seguridad situado en el guardamonte de izquierda a derecha hasta que el anillo rojo, que indica que el arma está lista para disparar, deje de ser visible.

WARNING: Aunque el seguro esté activado durante toda esta operación, mantenga siempre el cañón apuntando en una dirección segura.

NOTA: Estos movimientos también amartillan el martillo, un paso necesario para cargar la escopeta.



2. (Fig. 12), empujándolo hacia arriba por el brazo del portacartuchos y hacia delante por el tubo del cargador hasta que desaparezca por completo en el tubo del cargador y quede sujeto por el retén del portacartuchos.



3. Repita el paso anterior hasta que el cargador esté completamente lleno.



NOTA: La escopeta debe estar cargada y con el martillo amartillado para que el portacartuchos pueda desplazarse hacia dentro y permitir un acceso completo a la parte inferior del tubo del cargador. La palanca de caída del cartucho (que indica que el martillo está amartillado) debe quedar totalmente visible. Si es necesario amartillar el martillo, siga el procedimiento descrito anteriormente.

RECARGA

En este momento, la escopeta no puede disparar a menos que haya un cartucho en la recámara; para ello, sigue estos pasos:

1. Abre el cerrojo tirando la Palanca hacia atrás.
2. Mientras mantienes el cerrojo Abierto, introduce un cartucho en la recámara a través de la Ventana de expulsión (Fig.13).



3. Suelta la p\u00e1lca del cerrojo. El cerrojo se deslizar\u00e1 hacia Adelante, introduciendo completamente el cartucho en la rec\u00e1mara y bloqueando la rec\u00e1mara.

PRECAUCI\u00d3N: No empuje el cerrojo hacia delante; debe poder moverse libremente para que se bloquee correctamente.

ADVERTENCIA: Aunque el seguro est\u00e9 activado durante toda la operaci\u00f3n, mantenga siempre el ca\u00f1\u00f3n apuntando en una direcci\u00f3n segura.

ADVERTENCIA: La escopeta est\u00e1 ahora cargada y lista para disparar. Al colocar el seguro en la posici\u00f3n «OFF» o «FIRE» (el anillo rojo es visible en el seguro) (lado izquierdo), el arma est\u00e1 lista para disparar.

Nota: Debido a las tolerancias de mecanizado de precisi\u00f3n de su escopeta, es posible que sea necesario un periodo de rodaje antes de que su nueva arma funcione de forma fiable con cartuchos de 1 oz para tiro al blanco. Si tiene problemas de funcionamiento iniciales con cartuchos de 1 oz, le recomendamos que dispare tres o cuatro cajas de cartuchos est\u00e1ndar de caza para permitir este periodo de rodaje.

SUSTITUCI\u00d3N DE UN CARTUCHO EN LA C\u00c1MARA

ADVERTENCIA: COLOQUE EL SEGURO MANUAL EN LA POSICI\u00d3N «ON» O «SAFE».

ADVERTENCIA: Aunque el seguro est\u00e9 activado durante toda esta operaci\u00f3n, mantenga siempre el ca\u00f1\u00f3n apuntando en una direcci\u00f3n segura.

SUSTITUCI\u00d3N MANUAL DEL CARTUCHO Para sustituir un cartucho de la rec\u00e1mara por otro, sigue estos pasos:

1. Apoya la culata en la cadera y abre el cerrojo tirando hacia atr\u00e1s de la Palanca (Fig.14). El cartucho de la rec\u00e1mara se extraer\u00e1 del mecanismo y se expulsar\u00e1



2. Mientras mantienes el cerrojo hacia atrás, coloca el nuevo cartucho en el portacartuchos a través de la ventana de expulsión. (Fig. 13).
3. Suelta la palanca del cerrojo para que este se cierre y el cartucho quede completamente alojado en la recámara.

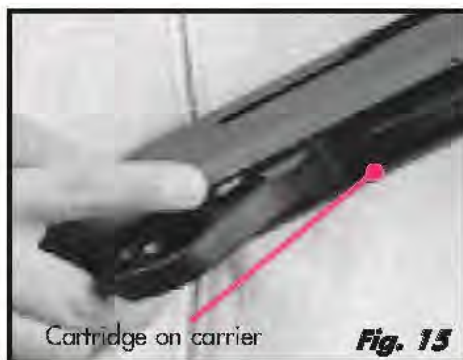
SUSTITUCION MECÁNICA DEL CARTUCHO –

Para sustituir un cartucho de la recámara por otro del cargador utilizando la palanca de expulsión del cartucho, siga estos pasos:

ADVERTENCIA: COLOQUE EL BLOQUEO DE SEGURIDAD MANUAL EN LA POSICIÓN «ON» O «SAFE».

ADVERTENCIA: Aunque el seguro esté activado durante toda la operación, mantenga siempre el cañón apuntando en una dirección segura.

1. Apoya la culata del arma en la cadera y abre el cerrojo tirando hacia atrás de la palanca del cerrojo. El cartucho de la recámara se extraerá y se expulsará; a continuación, suelta el cerrojo para que se cierre.



2. Presione la palanca de descarga de los cartuchos (Fig. 15) para que el primer cartucho del cargador se deposite en el portacartuchos.
3. Tire del cerrojo hacia atrás hasta el tope y suéltelo, dejando que el cerrojo se cierre de nuevo y el cartucho quede completamente en la recámara.

DESCARGA

Para descargar la escopeta, siga los pasos que se indican a continuación:

ADVERTENCIA: COLOQUE EL SEGURO MANUAL EN LA POSICIÓN «ON» O «SAFE».

ADVERTENCIA: Aunque el seguro esté activado durante toda esta operación, mantenga siempre el cañón apuntando en una dirección segura.

1. Apoya la culata en la cadera y abre el cerrojo tirando hacia atrás de la palanca. El cartucho de la recámara se extraerá y se expulsará.
2. Suelta el cerrojo, dejando que se cierre con la recámara vacía.

DESCARGA (Continuación)

1. Gire la escopeta boca abajo y, mientras empuja el portacartuchos hacia abajo, presione la parte delantera del pestillo del portacartuchos con el dedo índice de la mano derecha (Fig. 16).

4. El cartucho del cargador se expulsará de este por la presión del resorte y se podrá retirar con la mano.



PRECAUCIÓN: El resorte del cargador, cuando está completamente comprimido, puede generar suficiente fuerza como para causar lesiones durante el proceso de descarga. Tenga cuidado al descargar el cargador.

PRECAUCIÓN: El resorte del cargador, cuando está completamente comprimido, puede generar suficiente fuerza como para causar lesiones durante el proceso de descarga. Tenga cuidado al descargar el cargador.
NOTA: El pestillo del portacartuchos debe presionarse una vez por cada cartucho que deba extraerse del cargador.

NOTA: La escopeta se puede descargar completamente repitiendo los pasos descritos anteriormente tantas veces como cartuchos haya.

ADVERTENCIA: Compruebe visual y manualmente la recámara y el cargador para asegurarse de que el arma está completamente descargada.

DESMONTAJE

Nota: Consulte las instrucciones anteriores sobre cómo descargar el arma.

ADVERTENCIA: Antes de realizar cualquier tarea en su Stoeger Modelo 3000, asegúrese de que la recámara y el cargador de su escopeta estén descargados.

Para desmontar el arma con fines de limpieza y mantenimiento rutinarios, siga los pasos que se indican a continuación:

1. Desenrosque la tapa del cargador y retírela del mismo.
2. Mientras apoya la culata contra la cadera, sujete el conjunto de culata/receptor con la mano derecha y el conjunto de cañón/guarda-mano con la mano izquierda. Tire de este último hacia delante y retírelo completamente del tubo del cargador.
3. Gire la parte trasera del conjunto de guarda-mano y sepárelo del cañón tirando de él para sacarlo del anillo del cañón.
4. Tire de la palanca del cerrojo para sacarla del cerrojo mientras mantiene el mecanismo ligeramente abierto.

5. Mientras sujeta la barra de acción con la mano izquierda para contrarrestar la fuerza del muelle de retroceso, pulse el botón de liberación del portador (Fig. 17) y empuje suavemente el cerrojo hacia delante hasta que el muelle de retroceso deje de empujarlo hacia delante.

6. Extraiga el conjunto del cerrojo del receptor.

DESMONTAJE DEL CERROJO

PRECAUCIÓN: El percutor está bajo la presión de un resorte.

7. Mientras sujeta el percutor y el resorte del percutor en su sitio, retire el pasador de retención del percutor del conjunto del cerrojo (Fig. 18).



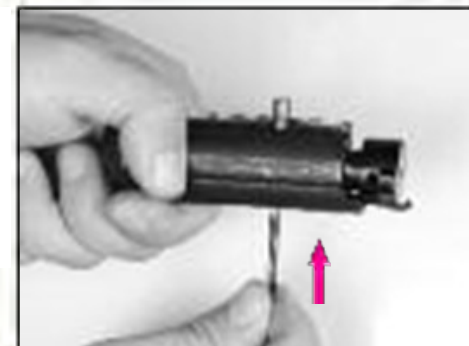
Fig. 17



8. Retira el percutor y el resorte del percutor del cerrojo (Fig. 19).



9. Retire el pasador de bloqueo del perno (Fig. 20).



10. Extraiga la cabeza de bloqueo del cuerpo del perno (Fig. 21).



DESMONTAJE

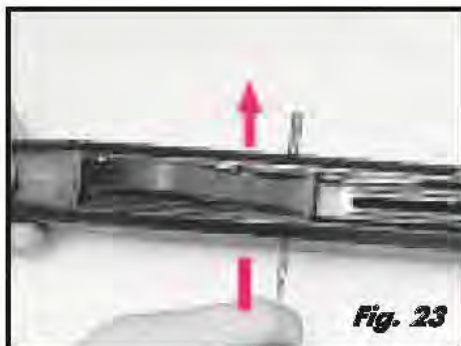
(Continuación)

11. Retire el resorte de inercia de su alojamiento en el cerrojo y déjelo caer en la palma de la mano (Fig. 22).

12. Empuje el pasador del guardamonte hacia fuera del conjunto de la culata y el receptor utilizando un punzón adecuado, de izquierda a derecha (Fig. 23).

13. Mantenga pulsado el liberador del cerrojo con la mano izquierda y extraiga el conjunto del guardamonte del receptor con la mano derecha (Fig. 24). La escopeta ya está completamente desmontada. Todas las piezas que requieren mantenimiento y limpieza rutinarios están desmontadas.

PRECAUCIÓN: No se recomienda desmontar más el grupo del gatillo, salvo que lo haga un armero cualificado.



MONTAJE TRAS LA LIMPIEZA

Tras el mantenimiento rutinario y/o la limpieza, la escopeta debe volver a montarse de la siguiente manera:

1. Sujete el conjunto de la culata y el receptor con la mano izquierda y, manteniendo presionado el liberador del portador con el pulgar izquierdo, inserte el conjunto completo del grupo del gatillo dentro del receptor con la mano derecha —con el martillo amartillado—, colocándolo de manera que su parte trasera quede en contacto con el receptor (Fig. 24).
2. Empuje el pasador del guardamonte hacia el interior del receptor de derecha a izquierda, hasta que quede al ras con el exterior del receptor (Fig. 23).
3. Coloque el muelle de inercia en el cerrojo.

ADVERTENCIA: Asegúrese siempre de que el muelle de inercia (o muelle de retroceso del cerrojo) esté situado entre la cabeza de bloqueo y el propio cerrojo, para evitar que el arma se descargue cuando el cerrojo esté cerrado.

4. Deslice el cabezal de bloqueo en el cerrojo, asegurándose de que el orificio del cuerpo del cerrojo quede alineado con la ranura del vástago del cabezal de bloqueo; a continuación, coloque el pasador del cabezal de bloqueo en el cerrojo. **NOTA:** Las superficies inclinadas del vástago del cabezal de bloqueo no deben quedar visibles una vez montado el cabezal de bloqueo del cerrojo.

5. Introduce el percutor y el resorte del percutor dentro del cerrojo.
6. Asegúrate siempre de que el percutor se haya insertado junto con su resorte. Inserta el pasador de retención del percutor en su alojamiento para fijar el percutor.

ADVERTENCIA: Un montaje incorrecto del grupo del cerrojo puede provocar un disparo accidental que cause lesiones graves o la muerte. Asegúrese de que el montaje del grupo del cerrojo se realice en el orden especificado.

7. Coloque el muelle de retroceso sobre el tubo del cargador e inserte el conjunto del cerrojo en su guía sobre las barras de accionamiento, asegurándose de que el cerrojo encaje correctamente con la barra de accionamiento y quede completamente asentado (Fig. 25). Deslice el conjunto de la barra de accionamiento sobre el tubo del cargador y dentro del receptor. Instale la palanca del cerrojo.

8. Termine de montar la escopeta siguiendo todos los pasos descritos en la sección «Montaje del arma empaquetada»

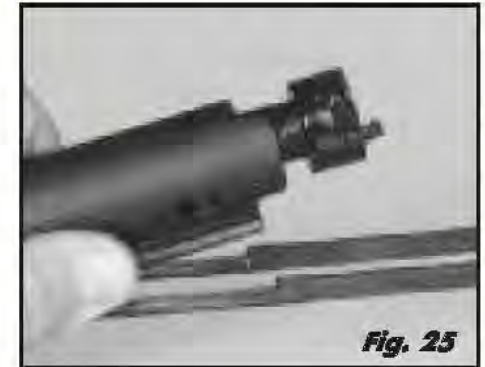


Fig. 25



Fig. 26

PRUEBA DE FUNCIONAMIENTO

Para realizar una prueba de funcionamiento de la escopeta tras el montaje, siga los pasos que se indican a continuación:

ADVERTENCIA: Compruebe visual y manualmente la recámara y el cargador para asegurarse de que el arma está completamente descargada.

ADVERTENCIA: Aunque el seguro esté activado durante toda esta operación, mantenga siempre el cañón apuntando en una dirección segura.

1. Comience con la escopeta completamente montada (véanse las instrucciones de montaje, página 7)
2. Presione la palanca de expulsión de cartuchos y tire del cerrojo completamente hacia atrás.
El cerrojo debe bloquearse en posición abierta.
3. Coloque el seguro manual en la posición «ON» o «SAFE» empujándolo desde el lado izquierdo hasta que el anillo rojo ya no sea visible en el lado izquierdo.
4. Presione el botón de liberación del cerrojo. El cerrojo debe cerrarse.
5. Intente disparar apretando el gatillo. El martillo no debe caer.
6. Coloque el seguro manual en la posición «OFF» o «FIRE» empujándolo desde el lado derecho hasta que el anillo rojo sea visible en el lado izquierdo, lo que indica «DANGER».
7. Apriete y mantenga el gatillo hacia atrás. El martillo debe caer.
8. Mientras mantiene el gatillo hacia atrás, abra el cerrojo. Presione el liberador del cerrojo y deje que el cerrojo avance.
9. Suelte el gatillo. Debería oírse un clic.
10. Apriete el gatillo. El martillo debería caer.

MANTENIMIENTO

Nota: Consulte las instrucciones para descargar el arma en la página 10.

ADVERTENCIA: Antes de realizar cualquier tarea en su Stoeger Modelo 3000, asegúrese de que la recámara y el cargador de su escopeta estén descargados.

Gracias a su extrema simplicidad y a la cuidadosa selección de materiales, la escopeta Modelo 3000 no requiere ningún tipo de mantenimiento especial, salvo las siguientes operaciones sencillas:

1. Limpieza rutinaria del cañón después de disparar.

A. Retire y limpie el tubo de estrangulamiento y el hueco del tubo de estrangulamiento en el cañón.
PRECAUCIÓN: Deje el tubo de estrangulamiento instalado al limpiar el ánima para evitar que se depositen residuos en las roscas internas del cañón.

Desmonte según las instrucciones (en la página 13). Limpie cualquier residuo o suciedad del receptor y engrase los rieles del cerrojo y el exterior del tubo del cargador.

SOLUCIÓN DE PROBLEMAS

Si el arma no dispara:

ADVERTENCIA: Mantenga el arma apuntando en una dirección segura.

1. Compruebe el seguro manual. Si está activado, coloque el botón del seguro en la posición «OFF» o «FIRE».
2. Compruebe el mecanismo de disparo y, si es necesario, límpielo y lubríquelo.

Tapa del cargador:

Tras el montaje, y especialmente después de disparar unas cuantas rondas, asegúrese de que la tapa delantera esté bien apretada. Esto mantendrá el cañón firmemente fijado al receptor.

MUNICIÓN

UTILICE ÚNICAMENTE MUNICIÓN ADECUADA:

Esta escopeta semiautomática Stoeger es de calibre 12. Ha sido diseñada para disparar cartuchos de 2 3/4" (70 mm) a 3" (76 mm) de longitud con perdigones de plomo o de acero. No se recomienda el uso de chokes «Full» o «Improved Modified» con perdigones de acero.

Nota: No es necesario realizar ningún ajuste en la escopeta para disparar ninguna de las municiones mencionadas anteriormente.

ADVERTENCIA: Nunca utilice cartuchos con un casquillo más largo que la recámara, ya que esto tendría graves consecuencias tanto para el arma como para el tirador.
ADVERTENCIA: Utilice ÚNICAMENTE munición cargada de fábrica. El uso de munición recargada anula la garantía de fábrica de 1 año.

Nota: utilice siempre munición con la potencia suficiente para completar el ciclo de la acción. Carga mínima recomendada: 1 oz de perdigones / 3 drams de pólvora.

DESMONTAJE DEL TAPÓN LIMITADOR DEL CARGADOR

Dado que la normativa cinegética de algunas zonas limita el número de cartuchos permitidos en el cargador, esta escopeta viene equipada con un tapón limitador que reduce la capacidad del cargador a dos cartuchos.

ADVERTENCIA: Antes de realizar este procedimiento, asegúrese siempre de que el arma se encuentra en «condiciones de seguridad» siguiendo estos pasos: 1) Coloque el seguro en la posición «activado» o de seguridad. 2) Abra el mecanismo tirando del cerrojo completamente hacia atrás hasta que se bloquee en la posición abierta. 3) Compruebe visual y manualmente que no haya munición en la recámara ni en el cargador.

Para retirar el tapón limitador, siga los pasos que se indican a continuación:

Comience con el arma completamente montada.
Desatornille y retire la tapa del tubo del cargador.
Retire el tapón limitador.

Vuelva a colocar la tapa del tubo del cargador atornillándola en su sitio; para instalar el tapón limitador del cargador, invierta este procedimiento.

M3000 - M3500

FUNCIONAMIENTO DEL TUBERÍO DE ESTRANGULAMIENTO:

Para cambiar o limpiar el estrangulador interno, proceda de la siguiente manera:

ADVERTENCIA: Compruebe visual y manualmente que no haya munición en la recámara ni en el cargador.

Desenrosque el estrangulador interno con la llave especial suministrada con la escopeta y extráigalo completamente de su alojamiento en el cañón.

Si las roscas del cañón están sucias, límpielas con disolvente y un cepillo de cerdas sintéticas.

Limpie la rosca del tubo de estrangulamiento y aplique el lubricante adecuado antes de la instalación.

Para volver a colocar el tubo de estrangulamiento, siga el mismo procedimiento, girándolo en el sentido de las agujas del reloj, hasta que el tubo de estrangulamiento quede completamente encajado en el extremo del cañón.

PRECAUCIÓN: Cuando esté correctamente montado, el tubo del choke no debe sobresalir del extremo del cañón.

NOTA: Complete el montaje del choke apretándolo bien en su sitio con la llave para choke suministrada.

PRECAUCIÓN: Antes de utilizar la escopeta, asegúrese de que la llave para choke se ha retirado de la boca del cañón.

Nota: Antes de guardar la escopeta, se recomienda limpiar el choke interno y la rosca del cañón.

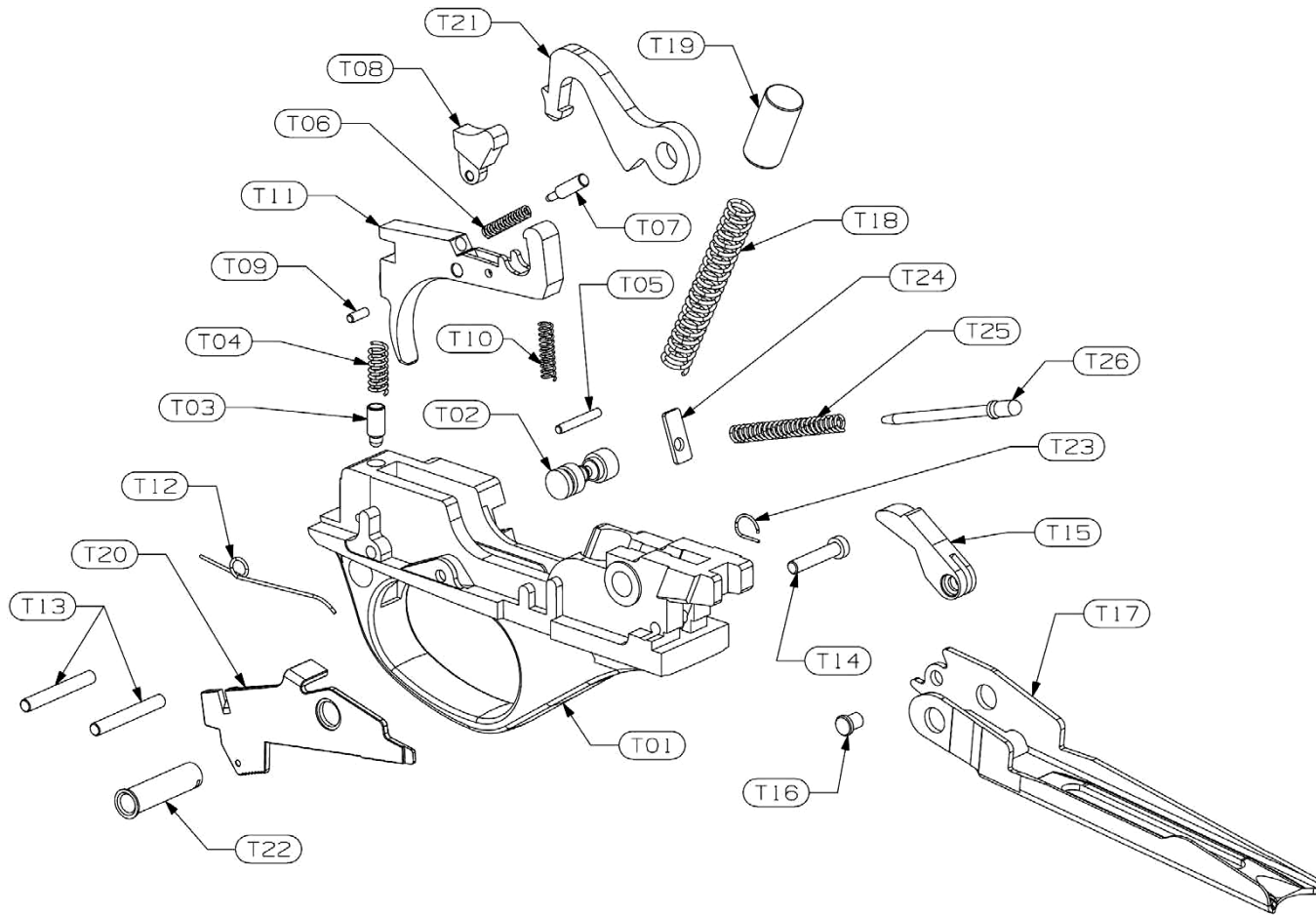
MARCADOS DEL TUBO DE ESTRANGULAMIENTO

Consulte la tabla siguiente para conocer las denominaciones y recomendaciones relativas a los tubos de estrangulamiento.

Marcas (muecas)	Patrón	Patrón Con acero (depende del calibre)
*	Full	NO USAR
**	Imp. Modified	NO USAR
***	Modified	Full
****	Imp. Cylinder	Modified
*****	Cylinder	Imp. Cylinder



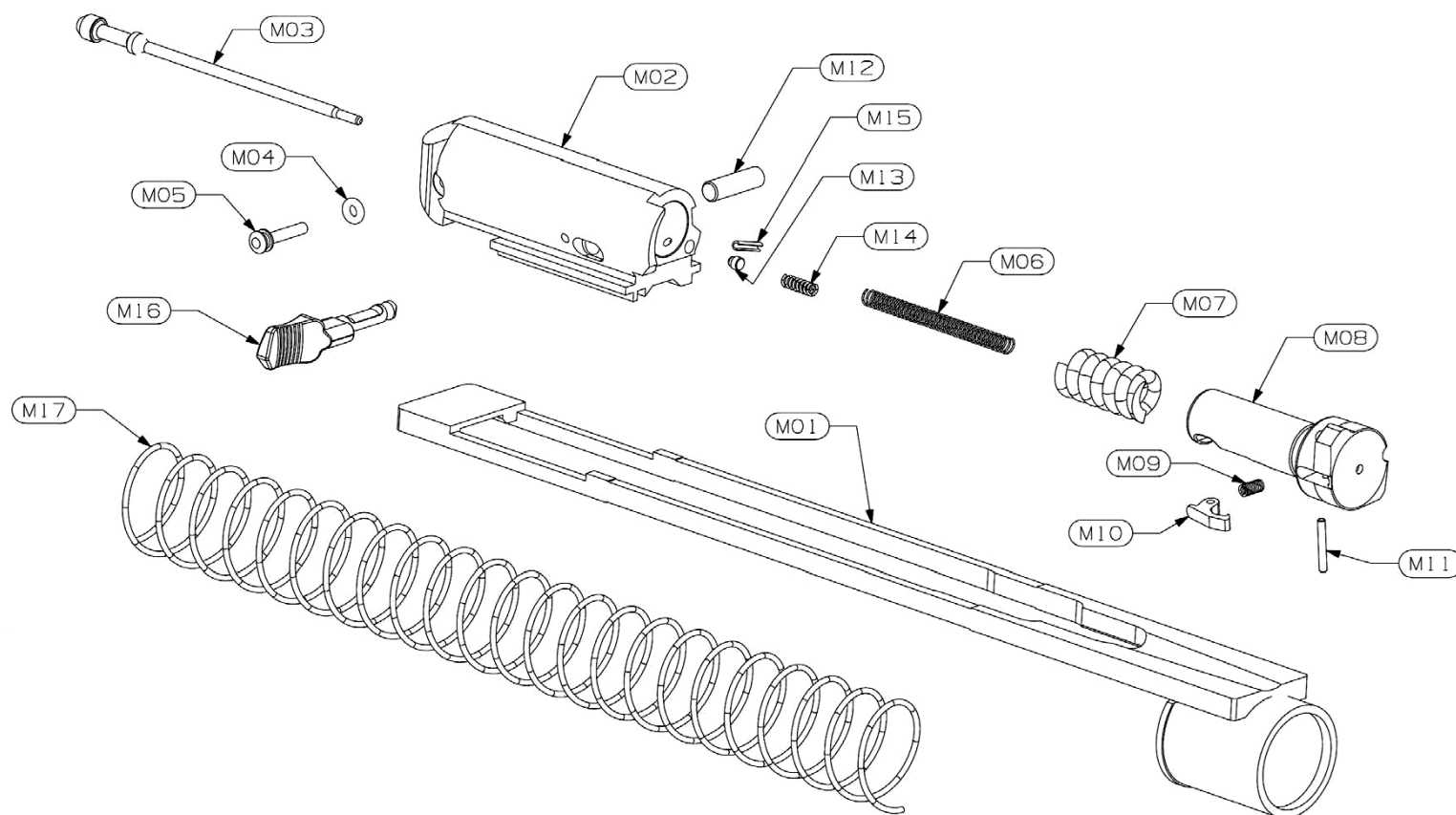
CONJUNTO DEL MECANISMO DE DISPARO



- T01 GUARDAGATILLO
- T02 BOTÓN DE SEGURIDAD MANUAL
- T03 ÉMBOLO DE SEGURIDAD MANUAL
- T04 MUELLE DE SEGURIDAD
- T05 PASADOR DE RETENCIÓN DEL MUELLE DE SEGURIDAD
- T06 MUELLE DEL ÉMBOLO DEL DESCONECTADOR
- T07 ÉMBOLO DEL DESCONECTADOR
- T08 DESCONECTOR
- T09 PASADOR DEL DESCONECTOR
- T10 RESORTE DEL GATILLO
- T11 GATILLO
- T12 RESORTE DE LA PALANCA DE EXPULSIÓN DEL CARTU-
CHO
- T13 PASADOR DEL GATILLO
- T14 PASADOR DE RETENCIÓN DEL PORTACARTUCHOS
- T15 PESTILLO DEL CERROJO
- T16 PASADOR DEL PESTILLO DEL CERROJO
- T17 PORTACARTUCHOS
- T18 RESORTE DEL MARTILLO
- T19 TAPA DEL RESORTE DEL MARTILLO
- T20 PALANCA DE CAÍDA DEL CARTUCHO
- T21 MARTILLO
- T22 PASADOR DEL MARTILLO
- T23 RESORTE DEL PASADOR DEL GUARDAMONOS
- T24 PLACA DEL RESORTE DEL PORTACARTUCHOS
- T25 RESORTE DEL PORTACARTUCHOS
- T26 ÉMBOLO DEL RESORTE DEL PORTACARTUCHOS

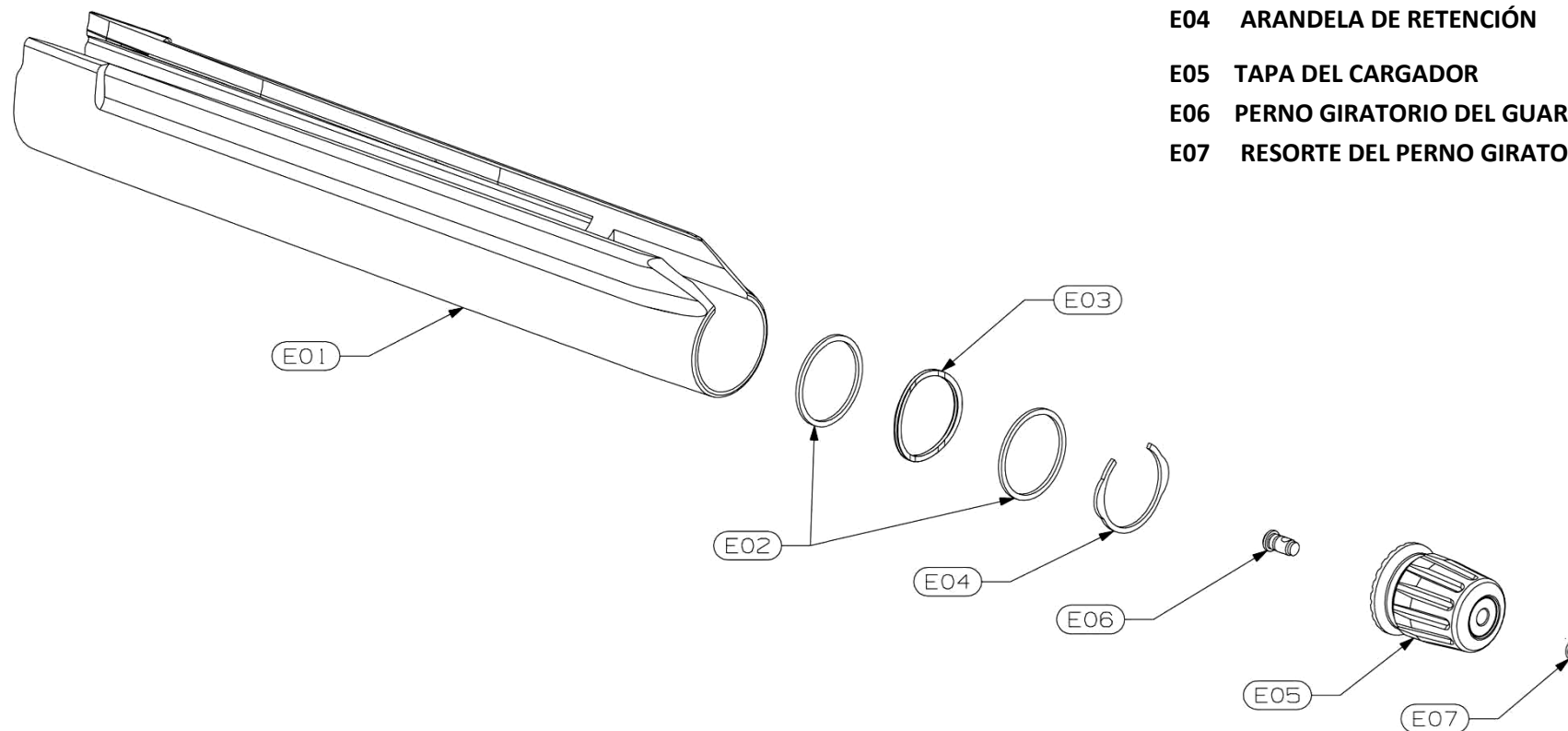
CONJUNTO DE CERROJO

- M01 BARRA DE ACCIÓN
- M02 CERROJO
- M03 PUNZÓN DE DISPARO JUNTA TÓRICAN
- M04 O-RING
- M05 PIEZA DE RETENCIÓN DEL PUNZÓN DE DISPARO
- M06 RESORTE DEL PERNO DE DISPARO
- M07 RESORTE DE INERCIA
- M08 CABEZA DE BLOQUEO
- M09 RESORTE DEL EXTRACTOR
- M10 EXTRACTOR
- M11 PASADOR DEL EXTRACTOR
- M12 PASADOR DE LA CABEZA DE BLOQUEO
- M13 RESORTE DE RETENCIÓN DE LA PALANCA DEL CERROJO
- M14 RESORTE DE RETENCIÓN DE LA PALANCA DEL CERROJO
- M15 ÉMBOLO DEL PASADOR DE RETENCIÓN DE LA PALANCA DEL CERROJO
- M16 PALANCA DEL CERROJO
- M17 RESORTE DE LA BARRA DE ACCIÓN

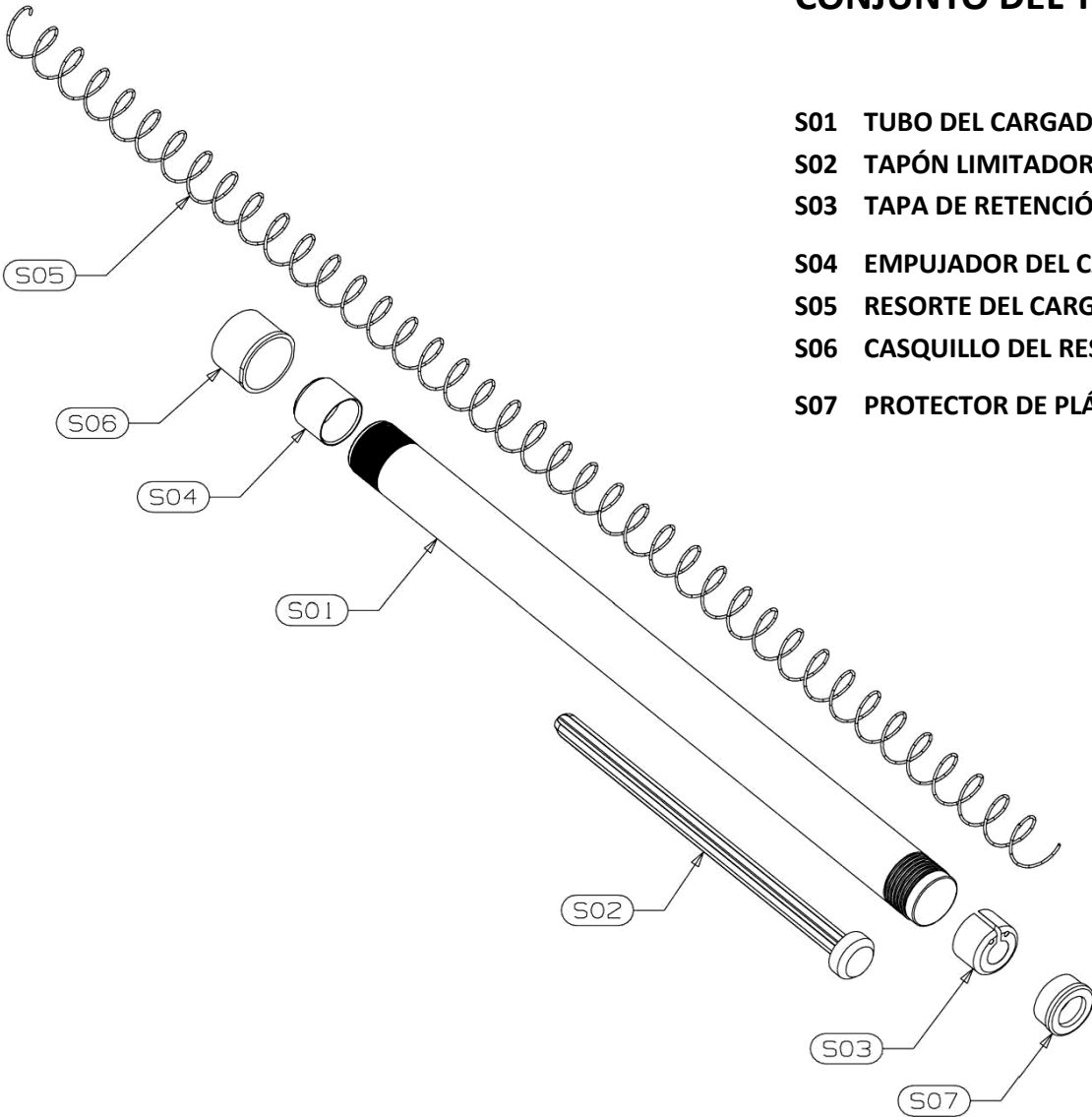


CONJUNTO DEL GUARDAMANOS

- E01 GUARDAMANOS
- E02 ARANDELA PLANA
- E03 ARANDELA CURVADA
- E04 ARANDELA DE RETENCIÓN
- E05 TAPA DEL CARGADOR
- E06 PERNO GIRATORIO DEL GUARDAMANOS
- E07 RESORTE DEL PERNO GIRATORIO



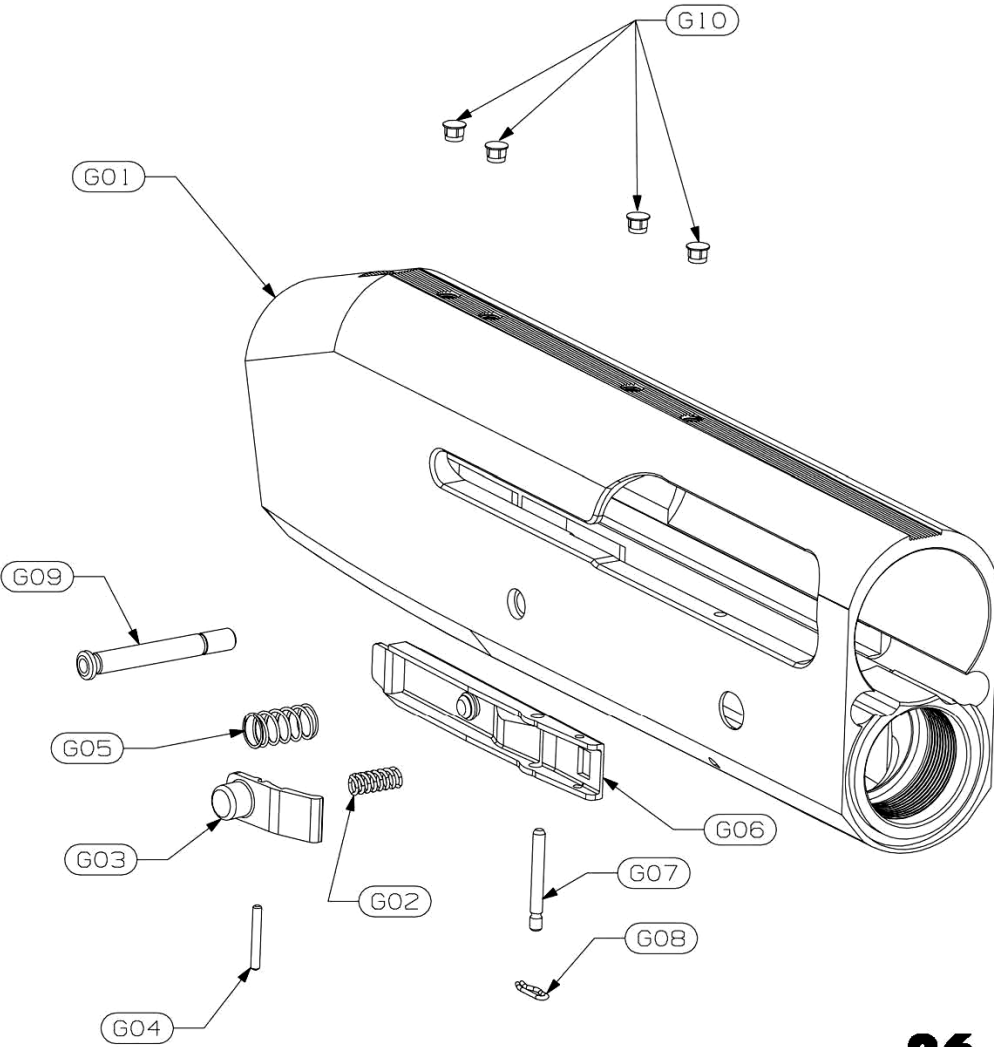
CONJUNTO DEL TUBO DEL CARGADOR



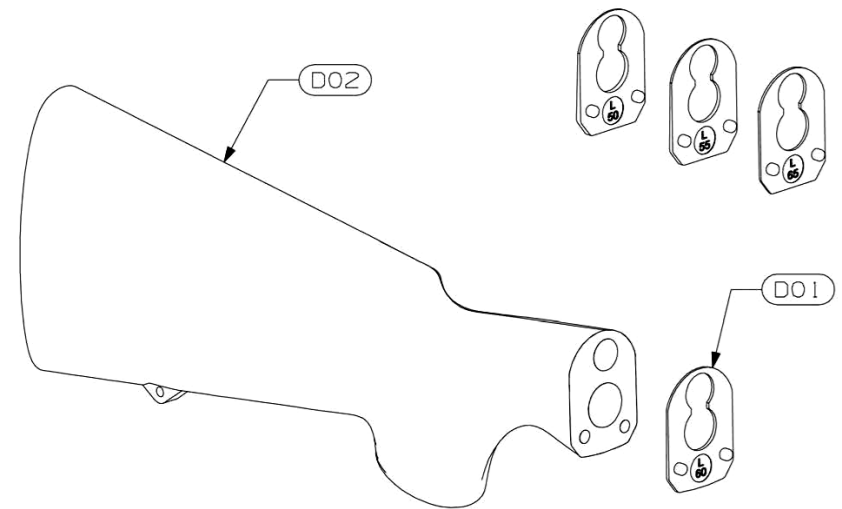
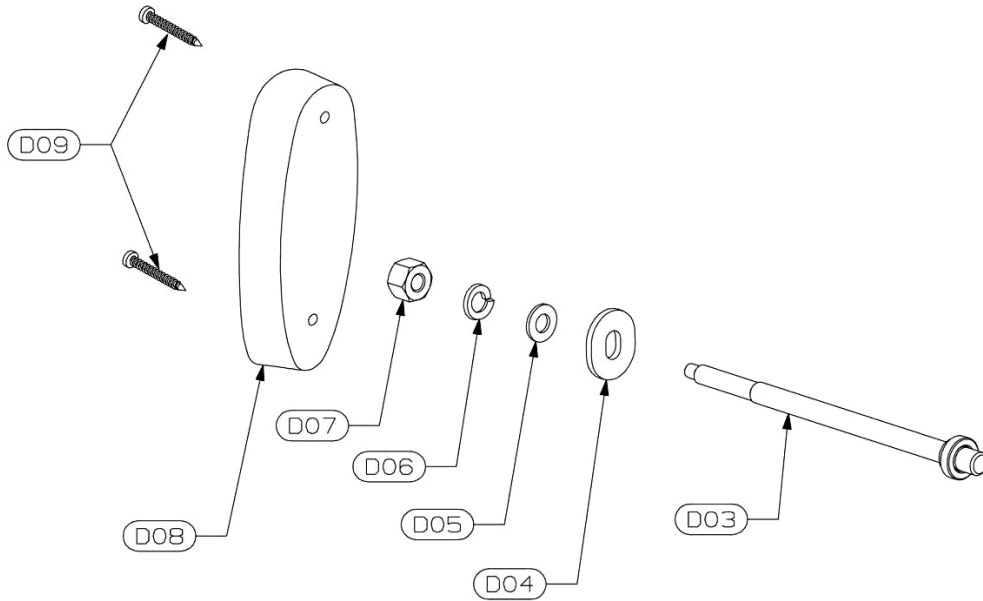
- S01 TUBO DEL CARGADOR
- S02 TAPÓN LIMITADOR
- S03 TAPA DE RETENCIÓN DEL RESORTE DEL CARGADOR
- S04 EMPUJADOR DEL CARGADOR
- S05 RESORTE DEL CARGADOR
- S06 CASQUILLO DEL RESORTE DEL CARGADOR
- S07 PROTECTOR DE PLÁSTICO

CONJUNTO DEL RECEPTOR

- G01 RECEPTOR
- G02 MUELLE DEL EXTRACTOR DEL RETENEDOR DEL CARRETE
- G03 EXTRACTOR DEL RETENEDOR DEL CARRETE
- G04 PASADOR DEL EXTRACTOR DEL RETENEDOR DEL CARRETE
- G05 MUELLE DEL RETENEDOR DEL CARRETE
- G06 RETENEDOR DEL CARRETE
- G07 PASADOR DEL RETENEDOR DEL PORTADOR
- G08 CLIPS DEL PASADOR DEL RETENEDOR DEL PORTADOR
- G09 PASADOR DE SEGURIDAD DEL GATILLO
- G10 TAPA DEL RAÍL PICATINY

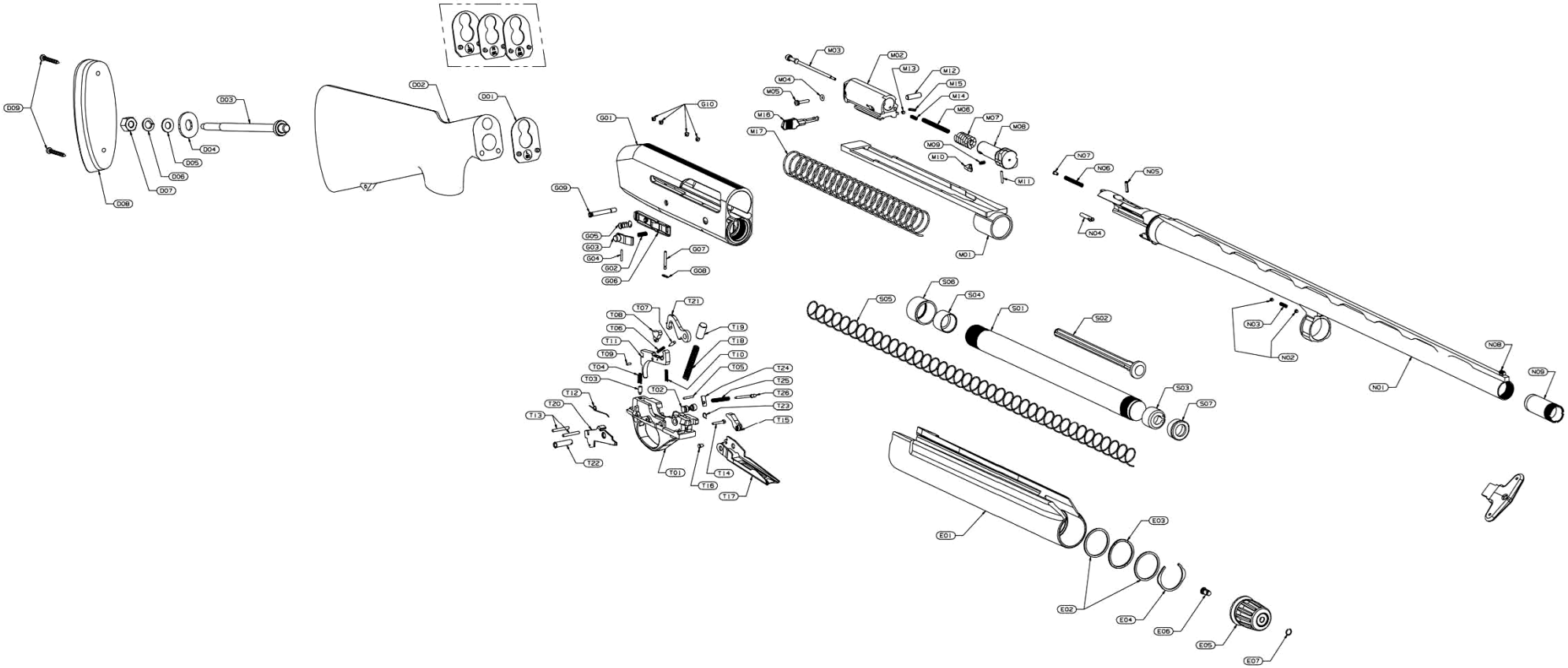


ENSEMBLE DE LA CULATA



- D01 PLACA DE CALCE**
- D02 CULATA**
- D03 TORNILLO DE CULATA**
- D04 ARANDELA DEL TORNILLO DE LA CULATA • OVALADA**
- D05 ARANDELA DEL TORNILLO DE LA CULATA**
- D06 ARANDELA ELÁSTICA DEL TORNILLO DE LA CULATA**
- D07 TUERCA DE BLOQUEO DE LA CULATA**
- D08 PALETA DE RETROCESO**
- D09 TORNILLO DE LA PALETA DE RETROCESO**

MODELO 3000: VISTA DESMONTABLE



STOEGER MODEL 3000

Use the space below to record information about your STOEGER MODEL 3000.

Model: _____

Notes: _____

Serial Number: _____

Purchased From: _____

Address: _____

Date of Purchase: _____

Stoeger Industries, Inc., 901 Eighth Street, Pocomoke City, Maryland 21851
Toll Free: 800-264-4962 fax: 301-283-6986 www.StoegerIndustries.com



LEA CUIDADOSAMENTE ANTES DE USAR ESTA ARMA DE FUEGO

¡IMPORTANTE! No lo deseche. Conserve este manual junto con su escopeta.
Este manual debe acompañar al arma en caso de cambio de propietario.

LA MAYORÍA DE LOS ACCIDENTES CON ARMAS DE FUEGO OCURREN PORQUE EL TIRADOR INCUMPLE DE
MANERA DESCUIDADA LA REGLA MÁS IMPORTANTE EN EL MANEJO SEGURO DE ARMAS:
¡MANTENGA SIEMPRE EL CAÑÓN APUNTANDO EN UNA DIRECCIÓN SEGURA!

Para ventas, servicio al cliente, contabilidad y mercadotecnia, contacte a:
Stoeger Industries, Inc., 17603 Indian Head Highway, Suite 200, Accokeek, Maryland 20607-2501
Línea gratuita: 800-264-4962 Fax: 301-283-6986 www.StoegerIndustries.com

ENVÍE LAS ARMAS DE FUEGO PARA REPARACIÓN ÚNICAMENTE A LA SIGUIENTE DIRECCIÓN:
(SUJETO A LA LEY APLICABLE DE CADA PAÍS)

Stoeger Industries, Inc., 901 Eighth Street, Pocomoke City, Maryland 21851
Las reparaciones bajo garantía SOLO pueden ser realizadas por un Centro de Servicio Autorizado de Garantía Stoeger